

РЕПУБЛИЧКИ ПЕДАГОШКИ ЗАВОД РЕПУБЛИКЕ СРПСКЕ

**АНАЛИЗА РЕЗУЛТАТА СПОЉАШЊЕ ПРОВЈЕРЕ ПОСТИГНУЋА УЧЕНИКА ЗАВРШНИХ
РАЗРЕДА 3. И 4. СТЕПЕНА ИЗ НАСТАВНОГ ПРЕДМЕТА ОСНОВИ ПРЕДУЗЕТНИШТВА**

- Школска 2023/2024. година -

У Требињу, април – јуни 2024.

Васиљко Шкриван, инспектор-просвјетни савјетник

САДРЖАЈ

Увод.....	3
Задаци.....	3
Резултати.....	4
Постигнућа по регијама упоређена са Републичким просјеком.....	10
Прилог 1. Задаци објективног типа кориштени на спољашњем вредновању и рјешења.....	13

I Увод

Циљеви вредновања постигнућа ученика из наставног предмета Основе предузетништва су утврђивање степена остварености очекиваних исхода дефинисаних наставним планом и програмом овог наставног предмета као и рјешавање низа задатака објективног типа, поштовање правила и прописане процедуре, утврђивање способности ученика за рјешавање одређених типова задатака, повећање објективности вредновања постигнућа ученика и упоређивање постигнућа на овом и осталим облицима вредновања постигнућа и уопште постигнућем ученика у наставном предмету, односно нивоа знања из једне од кључних компетенција европског система образовања.

Узорак за спољашње вредновање ученичких постигнућа из наставног предмета Основи предузетништва су чинили ученици завршних разреда, различитих струка и занимања, 3. и 4. степена који у том (завршном) разреду изучавају наставни предмет Основи предузетништва. Укупно 53 школе са 150 одјељења са 3064 ученика. Од тог броја задатке је радило 2890 ученика или 94,32%.

II Задаци

За спољашње вредновање кориштен је низ задатака објективног типа (у даљем тексту НЗОТ) који је посебно за ову намјену припремио инспектор-просвјетни савјетник Васиљко Шкриван, дипломирани економиста. Тематске цјелине и теме које су обухваћене НЗОТ, као и ниво сложености задатака са редним бројем задатка и темом на коју се односи наведени су у Плану НЗОТ. Према процјени аутора НЗОТ задаци су разврстани у три нивоа сложености, основни ниво, средњи ниво и виши ниво.

План НЗОТ је дат у табели 1.

Табела 1. План НЗОТ, поред назива теме наведен је редни број задатка

Тематска цјелина (са бројем питања)	основни ниво, 10 задатака	средњи ниво, 9 задатака	виши ниво, 2 задатка
Модели предузетништва – 1.		+	
Општи модел предузетништва (фазе) – 2.			+
Ризик у предузетништву – 3.	+		
Предузетников циљ - 4	+		
Интрапредузетников циљ - 5	+		
Пожељне особине предузетника - 6		+	
Пословна идеја - 7	+		
Најчешћа предузетникова грешка - 8	+		
Методe доласка до пословних идеја - 9		+	
Франшизинг - 10	+		
Фазе развоја предузетничке идеје - 11		+	
Елементи бизнис плана - 12		+	
Елементи маркетинг плана - 13		+	
Комуникација код истраживања тржишта - 14		+	
Маркетинг микс - 15	+		

SWOT анализа - 16		+	
Праг рентабилности - 17	+		
Израчунавање стопе и периода поврата - 18	+		
Могућност умањења пореза - 19	+		
Извори финансирања предузетништва - 20			+
Институције које подржавају предузетн. - 21		+	

Дакле, НЗОТ се састојао од 21 задатка, а већина задатака су имали понуђене одговоре. Сваки тачан одговор је доносио један бод. У задатку број 18 је било потребно једноставније рачунање, које се лако и брзо могло извести и без употребе калкулатора. Кориштени НЗОТ и његово рјешење са упутством за бодовање дати су у прилогу 1.

На бази резултата спољашње провјере постигнућа ученика извршена је анализа која садржи:

- Укупне показатеље остварених резултата за све школе из узорка;
- Квантитативну и квалитативну анализу ријешености задатака објективног типа;
- Закључке;
- Задатке / питања и рјешења / одговоре коришћене на спољашњој провјери.

III Резултати

Табела 2 садржи податке о оствареним резултатима за све школе из узорка.

Табела 2. Остварени резултати свих школа из узорка												
Р. б.	Школа	Број одјељења	Број ученика који су радили НЗОТ	Број ученика	III степен		IV степен					Просјечна ријешеност 3. и 4. степен
					Просјечна ријешеност	Просјечна оцјена на крају првог полугодшту	Број одјељења	Број ученика који су радили НЗОТ	Број ученика	Просјечна ријешеност	Просјечна оцјена на крају првог полугодшту	
1	Школа 1	1	11	11	31,89	2,82						31,89
2	Школа 2						8	222	226	68,27	4,67	68,27
3	Школа 3						3	64	75	37,62	3,80	37,62
4	Школа 4	1	20	20	34,38	4,45	10	204	216	39,34	3,11	36,86
5	Школа 5	3	43	48	47,94	2,47	2	40	44	60,92	3,02	54,43
6	Школа 6						3	64	66	37,6	2,81	37,60
7	Школа 7	3	54	56	39,23	3,46	3	33	35	46,51	3,20	42,87
8	Школа 8						1	13	15	73,14	4,13	73,14
9	Школа 9						1	22	23	50,1	3,35	50,10
10	Школа 10	1	8	11	60,58	4,00	2	41	49	72,83	4,76	66,71
11	Школа 11						2	34	35	62,04	4,06	62,04
12	Школа 12						1	30	28	31,7	3,17	31,70
Рег. Бањалука		9	136	146	42,80	3,44	36	767	812	52,73	3,67	46,78

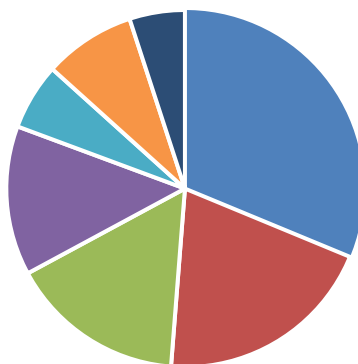
13	Школа 13						4	103	96	44,12	4,56	44,12
14	Школа 14						1	19	15	32,21	2,58	32,21
15	Школа 15	1	15	20	47,79	4,25	1	25	27	52,18	3,48	49,99
16	Школа 16	2	45	49	35,21	2,35	3	70	75	51,89	2,83	43,55
17	Школа 17						3	51	70	25,28	3,96	25,28
18	Школа 18						3	32	34	44,26	3,15	44,26
19	Школа 19						1	18	22	51,79	2,96	51,79
20	Школа 20	1	8	14	20,77	2,33	1	12	14	31,92	2,86	26,35
21	Школа 21	1	21	23	22,12	3,05	1	23	25	32,11	3,92	27,12
22	Школа 22	1	15	15	30,26	2,24	1	121	21	33,33	3,00	31,80
Рег. Приједор		6	104	121	31,23	2,84	19	474	399	34,73	3,33	32,47
23	Школа 23	2	17	22	24,62	2,59	4	89	99	51,20	3,77	37,91
24	Школа 24						1	18	23	41,79	3,43	41,79
25	Школа 25	1	7	17	0,45	2,53	2	41	43	31,22	4,21	15,84
26	Школа 26						3	68	74	32,83	3,66	32,83
27	Школа 27						1	25	27	44,25	3,96	44,25
28	Школа 28	4	39	45	38,66	2,60	4	82	90	44,27	3,99	41,47
29	Школа 29	1	15	21	33,23	4,67						33,23
30	Школа 30						1	10	14	44,92	3,36	44,92
31	Школа 31						1	8	15	30,96	2,43	30,96
32	Школа 32	1	15	19	33,54	2,84	2	25	40	30,99	4,15	32,27
Рег. Добој		9	93	124	26,10	3,05	19	366	425	39,16	4,12	35,55
33	Школа 33						1	20	20	20,77	3,85	20,77
34	Школа 34						5	88	95	48,81	3,23	48,81
35	Школа 35	3	73	77	30,66	3,61	6	150	163	52,77	4,86	41,72
36	Школа 36	1	5	12	50,89	3,08	1	13	17	53,23	3,29	52,06
37	Школа 37						2	42	42	37,69	2,64	37,69
Р. Бијељина		4	78	89	40,78	3,35	15	313	337	42,65	3,57	40,21
38	Школа 38						6	108	122	50,33	3,78	50,33
39	Школа 39						1	7	8	33,41	2,88	33,41
40	Школа 40	1	7	11	44,40	2,91	3	35	45	60,75	3,71	52,58
41	Школа 41	1	17	20	39,19	2,52						39,19
Рег. Биач		2	24	31	41,80	2,72	10	150	175	48,16	3,46	43,88

42	Школа 42						2	18	18	27,09	2,83	27,09
43	Школа 43						1	22	23	50,10	3,45	50,10
44	Школа 44	1	9	9	38,29	3,67	4	91	100	43,52	3,93	40,91
45	Школа 45	1	17	17	33,67	2,06	1	13	14	37,99	2,93	35,83
46	Школа 46						2	30	31	48,10	3,45	48,10
47	Школа 47						1	14	16	50,88	3,50	50,88
48	Школа 48						1	26	27	43,08	2,59	43,08
Рег. Сав-Ром		2	26	26	35,98	2,87	12	214	229	42,97	3,24	42,28
49	Школа 49						1	18	18	52,22	3,84	52,22
50	Школа 50						1	24	24	60,64	3,63	60,64
51	Школа 51						1	19	20	26,88	2,80	26,88
52	Школа 52						1	29	30	37,29	2,80	37,29
53	Школа 53	1	12	13	35,26	2,54	2	43	45	54,81	3,04	45,04
Р.Херцеговина		1	12	13	35,26	2,54	6	133	137	46,37	3,22	44,41

Просјечна ријешеност НЗОТ на узорку 53 школе са 150 одјељења и 2890 ученика који су радили задатке је 38,42 %. Средња оцјена из наставног предмета Основи предузетништва на полугодишту на нивоу узорка је 3,21.

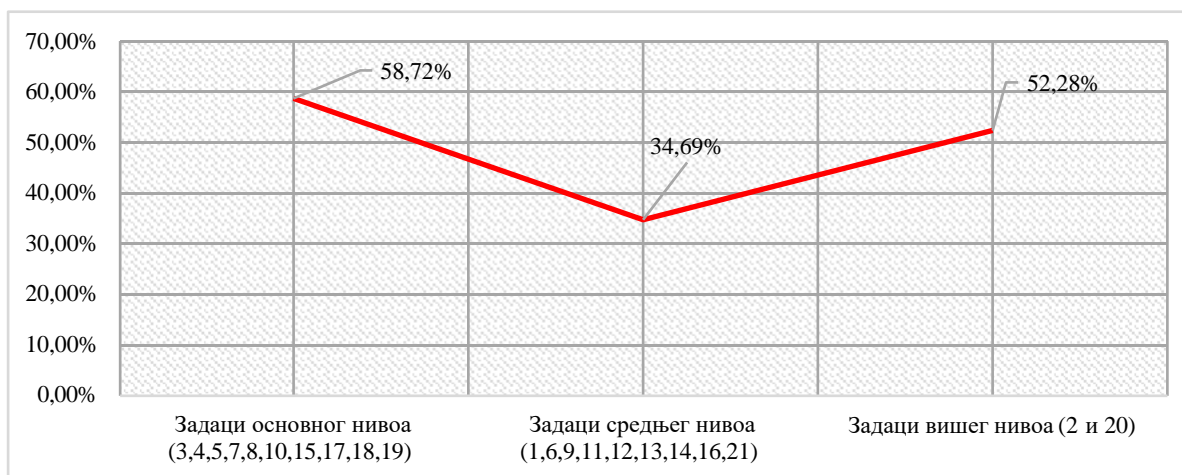
Укупан бр. школа	Укупан бр. одјељења	Укупан бр. присутних уч.	Укупан бр. ученика	Средња оцј. из ОП на полугод.	Тачно урађено
53	150	2890	3064	3,21	38,42 %
III степен		473	550	2,97	36,05 %
IV степен		2417	2514	3,45	40,80 %

приказ односа броја ученика који су радили тест
- по регијама

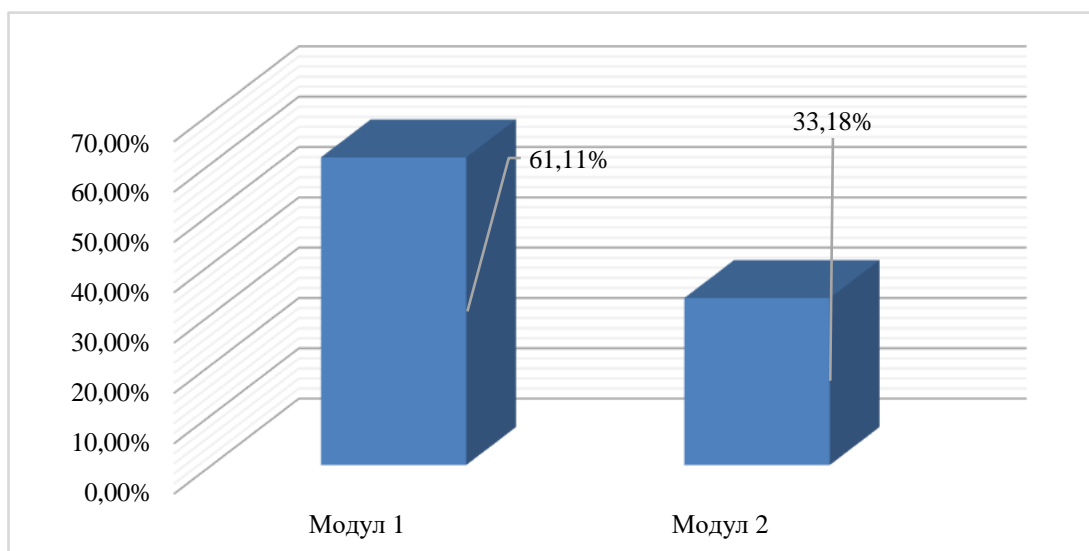


■ БАЊАЛУКА ■ ПРИЈЕДОР ■ ДОБОЈ ■ БИЈЕЉИНА ■ БИРАЧ ■ САРАЈ-РОМАН ■ ХЕЦЕГОВИНА

Приказ процената ријешености задатака различитих нивоа сложености



Задаци који су провјеравали исходе учења првог модула ријешени су 61,11%, а другог модула 33,18%.



Било је очекивано да ученици школа које су имале вишу средњу оцјену из наставног предмета Основи предузетништва на полугодишту од просјечне на нивоу узорка, покажу и боље резултате на спољашњем вредновању од просјека. Међутим резултати показују да то често није тако. Тако нпр. уочљиво је да је у једној школи просјечна оцјена из наставног предмета Основи предузетништва на полугодишту је 3,85 и виша је од републичког просјека 3,45, а постигнуће на спољашњој провјери је 20,77 % што је знатно ниже од просјечне ријешености свих школа 40,80 %. Такође велики несклад постоји и у другој школи гдје је просјечна оцјена 3,80 а ријешеност НЗОТ 37,62 %, као у и школи у којој је просјечна оцјена 4,56 а ријешеност НЗОТ 44,12 %.

Постоје и обрнути случајеви гдје су ученици са нижом средњом оцјеном од просјека на нивоу узорка остварили резултате више од просјека.

Резултати ученика који се образују за занимања 3. степена стручности, односно у трогодишњем трајању (36,05 % ријешених задатака) су нижа од ученика који се образују за занимања 4. степена стручности (40,80 % ријешених задатака). Како је модулари наставни програм исти за све ученике, а средња оцјена на полугодишту знатно виша (3,45-4.степен у односу 2,97-3.степен) било је очекивати да ће разлика у проценту рјешених задатака бити значајније виша у корист ученика који се образују за занимања 4. степена стручности.

У табели 3. је приказана процентуална ријешеност за сваки задатак.

Табела 3. Ријешеност појединих задатака изражена у процентима

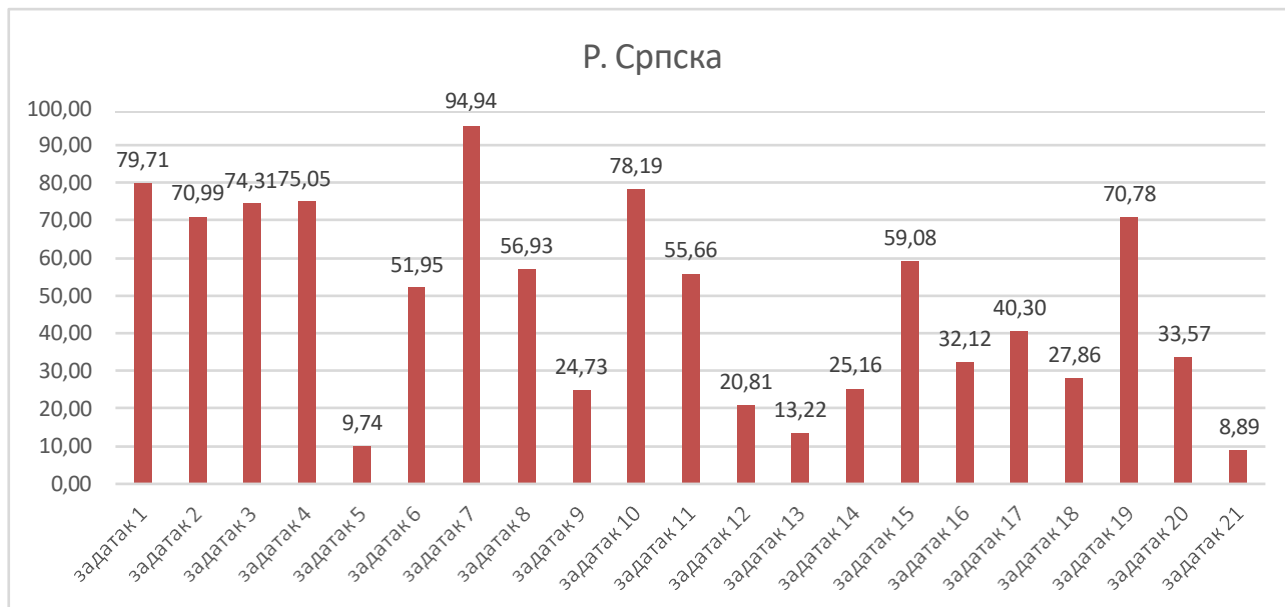
	Бањалука	Приједор	Добој	Бијељина	Бирач	Сарајевско Романијска	Херцеговина	Република Српска
1	79,50	68,07	82,99	71,74	94,91	86,01	74,78	79,71
2	73,00	64,50	61,55	71,27	68,66	81,02	76,90	70,99
3	75,68	73,08	72,19	78,53	74,56	67,80	78,33	74,31
4	70,55	72,12	66,58	80,65	95,87	77,39	62,24	75,05
5	22,75	4,65	5,58	18,71	8,28	6,77	1,43	9,74
6	66,20	41,49	43,54	40,00	58,77	63,10	50,53	51,95
7	96,50	96,54	88,35	95,09	98,45	95,66	94,00	94,94
8	54,23	61,83	66,84	58,09	54,96	51,54	51,05	56,93
9	46,39	16,86	16,40	28,60	23,80	21,01	20,06	24,73
10	80,34	68,39	58,12	82,73	87,19	82,44	88,09	78,19
11	63,42	50,51	42,59	47,21	58,73	49,42	77,72	55,66
12	39,33	21,21	14,38	9,31	24,51	20,55	16,38	20,81
13	24,32	7,48	9,39	7,71	13,54	15,98	14,10	13,22
14	19,90	18,98	13,90	32,78	24,04	16,77	49,74	25,16
15	55,63	53,00	59,04	50,28	71,77	52,71	71,16	59,08
16	39,13	31,89	31,49	28,58	33,09	20,97	39,68	32,12
17	50,85	35,10	22,98	44,21	50,76	28,43	49,80	40,30
18	30,90	33,36	15,64	38,93	32,80	32,04	11,35	27,86
19	76,66	80,32	66,32	72,56	80,84	61,92	56,84	70,78
20	43,12	27,65	20,51	29,81	50,05	29,29	34,57	33,57
21	18,55	8,68	3,72	10,23	7,08	7,14	6,82	8,89
	53,66	44,56	41,05	47,48	52,98	46,09	48,84	47,81

Лако је уочљиво да 11 задатака имају просјечну ријешеност већу од 50%. Ови задаци припадају углавном основном нивоу сложености, али и 3 средњем и 1 вишем нивоу сложености. Ученици су већински знали (94,94 %) да је добро и јасно дефинисана пословна идеја није само производ креативног размишљања, већ је у њу уграђено искуство из претходног периода, образовање, лични интерес, сугестије пријатеља и сарадника.

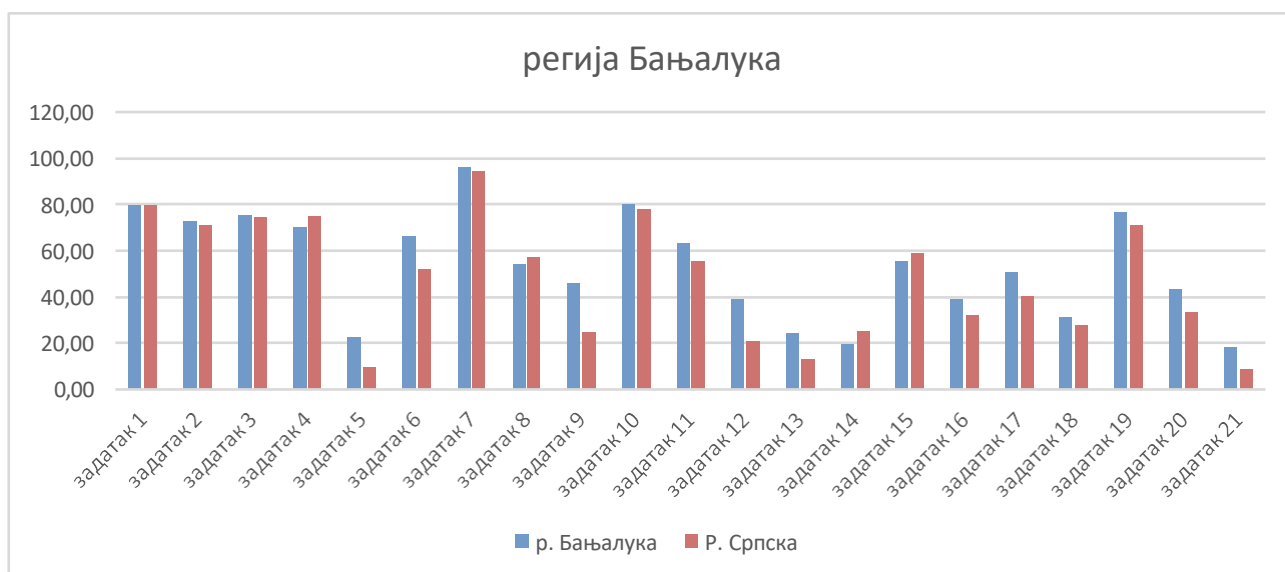
Најмању ријешеност (8,89 %) је имао задатак у ком се тражило да се наведу институције које треба да подрже покретање предузетничке идеје и пословања у раним фазама.

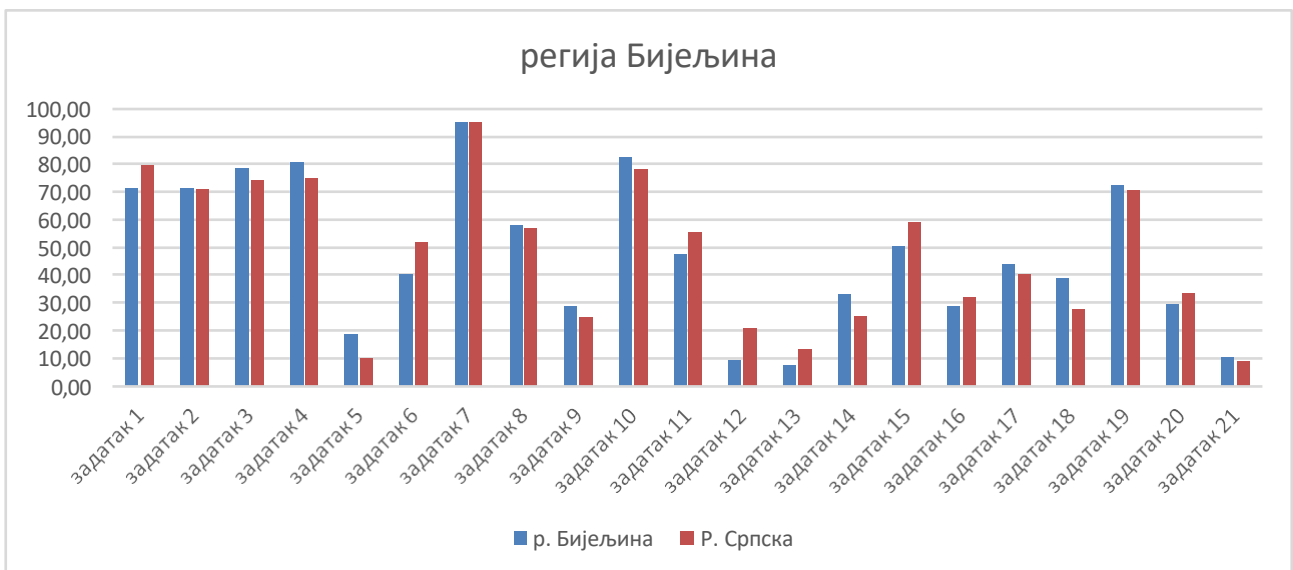
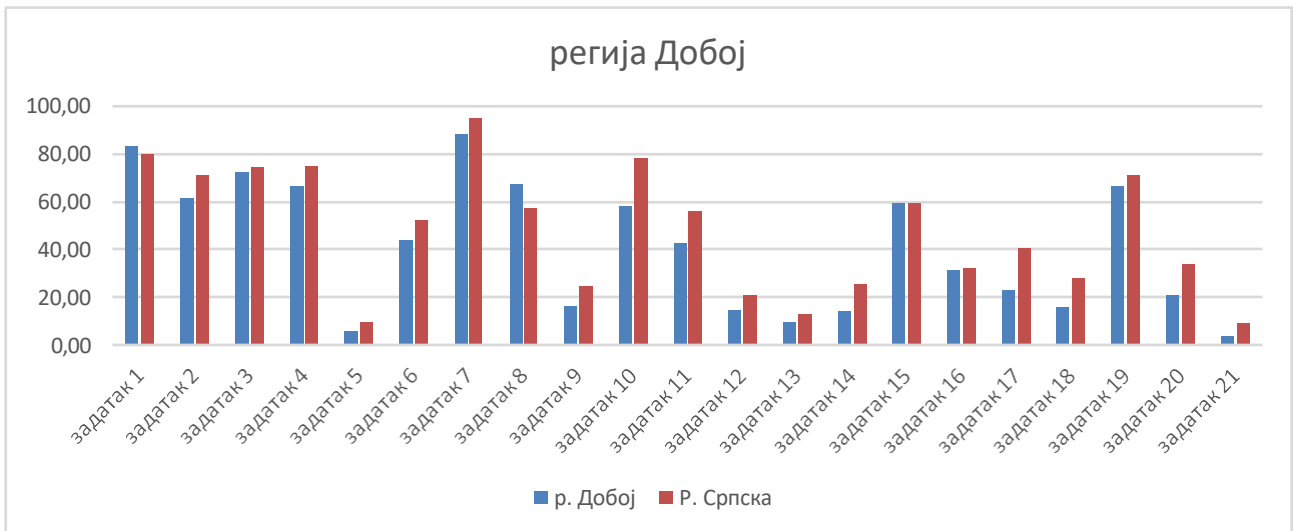
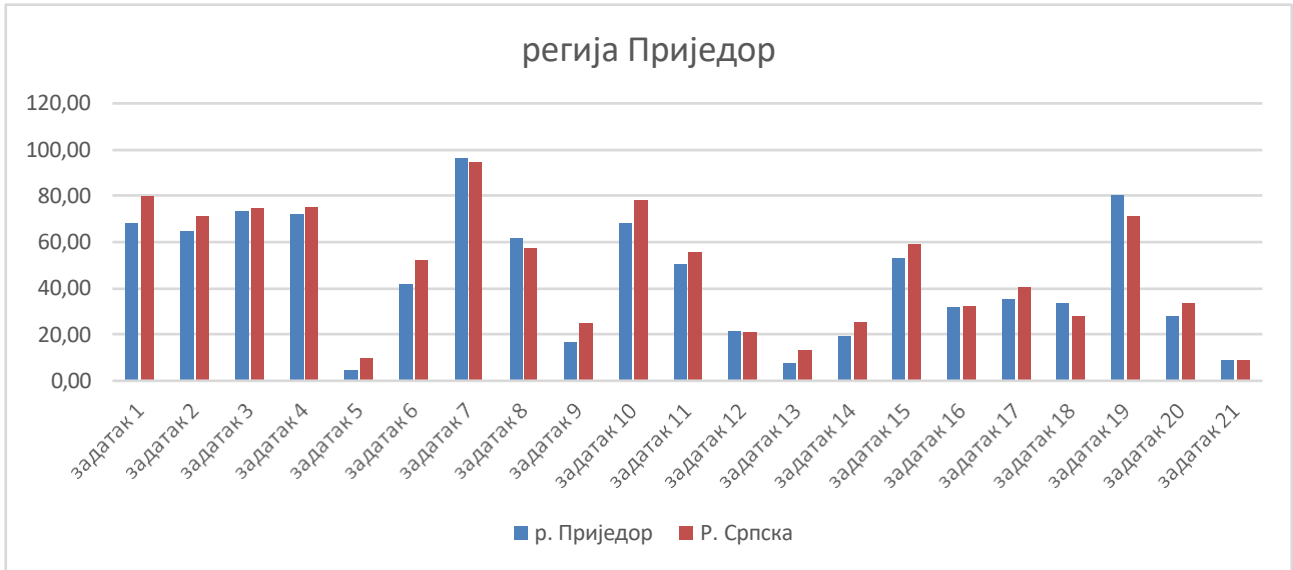
Сљедећи најмање ријешени задатак (9,74 %) се односио на мотивацију интрапредузетника, а ученици су имали тешкоћа да наведу и основне елементе пословног плана (ријешеност 20,81%), наведу методе доласка до пословних идеја (ријешеност 24,73%), наведу технике комуникације приликом истраживања тржишта (ријешеност 25,16 %), ...

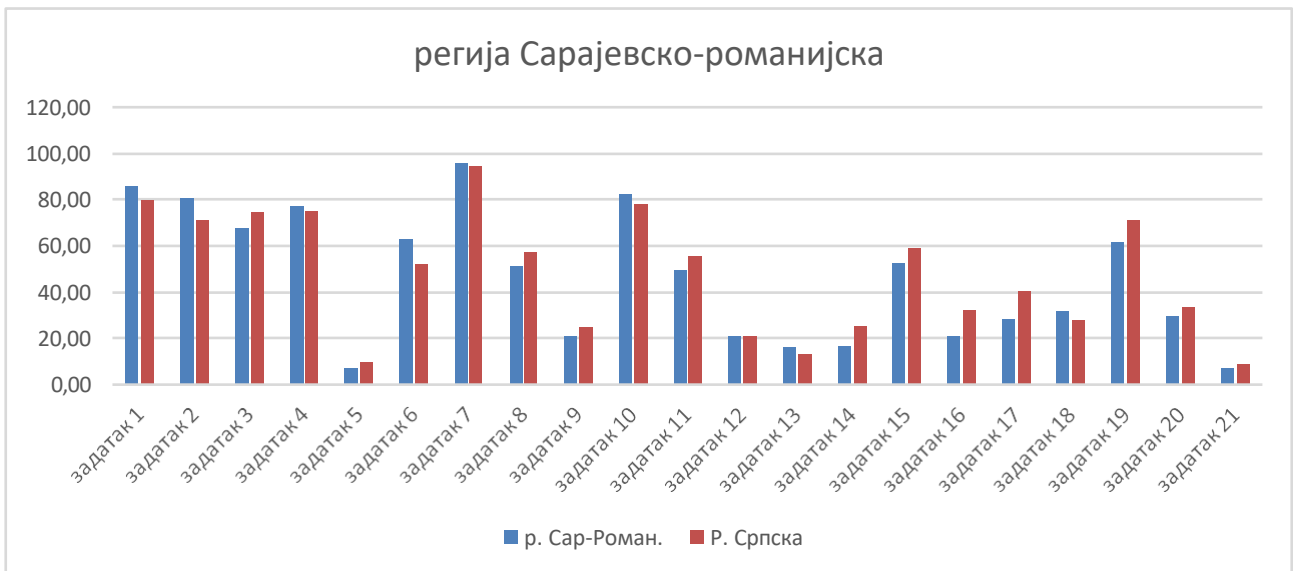
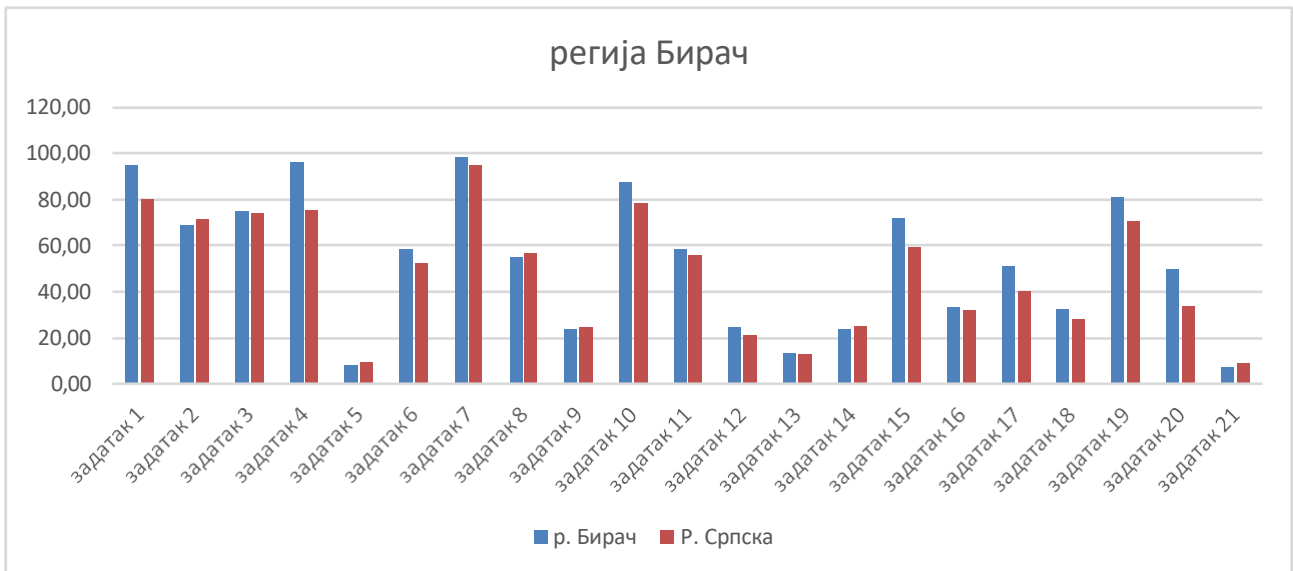
Приказ процената ријешености задатака (просјек) на нивоу Републике Српске



IV Постигнуће по регијама поређено са Републичким просјеком







V Закључци

- Наставници школа из узорка нису имали примједби на избор задатака и структуру НЗОТа, осим једног наставника који је изразио незадовољство због питања која су се нашла у тесту а на које нема одговора у препорученим уџбеницима за овај наставни предмет.
- Просјечна ријешеност НЗОТ на узорку 53 школе је 38,42 %. Средња оцјена из наставног предмета Основи предузетништва на полугодишту на нивоу узорка је 3,21.
- Задаци основног нивоа сложености су ријешени са успјехом од 58,72 %, средњег нивоа 34,69 % и вишег нивоа 52,28 %.
- Задаци који су провјеравали исходе учења првог модула ријешени су 61,11 % а другог модула 33,18 %.
- Код једног броја школа постоји несклад између резултата који су ученици остварили на спољашњем вредновању и средње оцјене из наставног предмета Основи предузетништва на полугодишту.
- Резултати које су остварили ученици (38,42 %) су нижи од очекиваних (50%).
- Резултати спољашњег вредновања могу послужити стручним органима сваке школе и наставницима наставног предмета Основи предузетништва да анализирају сопствене остварене резултате, упореде их са резултатима других школа те предузму мјере које ће водити према већој остварености исхода учења из наставног предмета Основи предузетништва.

Прилог 1.

Задаци објективног типа кориштени на спољашњем вредновању и рјешења



РЕПУБЛИКА СРПСКА
МИНИСТАРСТВО ПРОСВЈЕТЕ И КУЛТУРЕ
РЕПУБЛИЧКИ ПЕДАГОШКИ ЗАВОД

Милоша Обилића 39 Бањалука, Тел/факс 051/430-110, 430-100; e-mail: pedagoski.zavod@rps-rs.org

Спољашња провјера постигнућа ученика завршних разреда трогодишњих и четворогодишњих занимања који у том разреду изучавају наставни предмет

Основи прдузетништва

Данас ћеш самостално рјешавати низ задатака. Најприје пажљиво прочитај сваки задатак, затим почни са њиховим рјешавањем. Ако неки задатак не можеш ријешити одмах, пређи на сљедећи. Врати се поново на задатак који ниси одмах ријешити/ла и покушај га ријешити ако остане времена. Задатке рјешавај тако да заокружиш слово испред тачног одговора, напишеш одговор на линији, попуниш празно поље у табели, допуниш реченицу, подвучеш дио текста и слично. Пиши читко; нечитко написан одговор се не може тумачити па ни бодовати. Уколико погријешити, косом линијом прецртај погрешан одговор, а изнад допиши свој нови одговор. У једном задатку је дозвољена само једна корекција. Одговоре уписујеш искључиво хемијском оловком. За вријеме рада не смијеш користити свеске, уџбенике, приручнике ни мобилни телефон.

Не преписуј, не разговарај и не договарај се са другима.

За израду задатака имаш 60 минута.

Желимо ти много успјеха.

Средња школа: _____

Град/Општина: _____

Име и презиме ученика/це: _____

Занимање: _____

Одјељење: _____

10. април 2024. године

1. Повежи моделе/врсте предузетништва са одговарајућим појмом:

1- модел у коме једна особа почиње и води свој бизнис без помоћи других, узимајући себи све одговорности али и приходе. -----

2- модел у којем двије или више особа раде заједно и улажу у свој посао и креирају правила, међусобне одговорности и расподјела прихода. -----

3- модел организације који има више власника који добијају дијелове компаније (акције); овај модел обезбијеђује заштиту личне одговорности и има више могућности за финансирање. -----

4- модел у коме власник даје могућност другим физичким и правним лицима да користе његову марку, производну линију, технологију, знање... -----

5- модел којим се користи Интернет, социјалне мреже, електронске услуге.. -----

- А) Партнерство, Б) Корпорација, Ц) Соло предузетништво,
Д) Онлајн предузетништво, Е) Франшиза

(/ 5)

2. Поредај по редослиједу (у празна поља упиши редне бројеве) извршавања фазе Општег модела предузетништва:

истраживање, планирање, вођење посла, прикупљање капитала, идеја,
покретање посла, излазак из посла, диверзификација,

I _____ II _____ III _____ IV _____

V _____ VI _____ VII _____ VIII _____

(/ 8)

3. Обиљежи (подвуци или заокружи) ако је нешто нетачно у наредној тврдњи:

Предузетник је особа која располаже ресурсима потребним за одређену привредну дјелатност и самостално, без сопственог ризика, доноси пословне одлуке, надзире и управља цјелокупним својим пословањем.

(/ 1)

4. Допуните реченицу: Циљ предузетнику је да оствари _____ у односу на ангазоване потрошене ресурсе.

(/ 1)

5. Допуните реченицу: Интрапредузетник има сличне особине као и сваки предузетникали његова мотивација се налази у потреби за слободним дјеловањем, али и _____.

(/ 2)

6. Наброји неке пожељне особине предузетника:

(/ 4)

7. Добро и јасно дефинисана пословна идеја није само производ креативног размишљања, већ је у њу уграђено искуство из претходног периода, образовање, лични интерес, сугестије пријатеља и сарадника...

А) Тачно Б) Нетачно (/ 1)

8. Најчешћа грешка коју предузетници праве када отпочињу бизнис је што упорно покушавају да продају производе и услуге који се њима свиђају и у чијем стварању уживају.

А) Тачно Б) Нетачно (/ 1)

9. Допуни реченицу: Најчешће примјењиване методе доласка до пословних идеја су: копирање неког постојећег бизниса, куповина постојећег бизниса, _____

(/ 3)

10. Франшизинг подразумева куповину пословног имена, имица и пословног знања. Добија се

бизнис који је већ провјерен и иза којег стоје професионалци, од којих се добија обука и сва упутства потребна за успјех и који добијају % од прихода.

А) Тачно Б) Нетачно (/ 1)

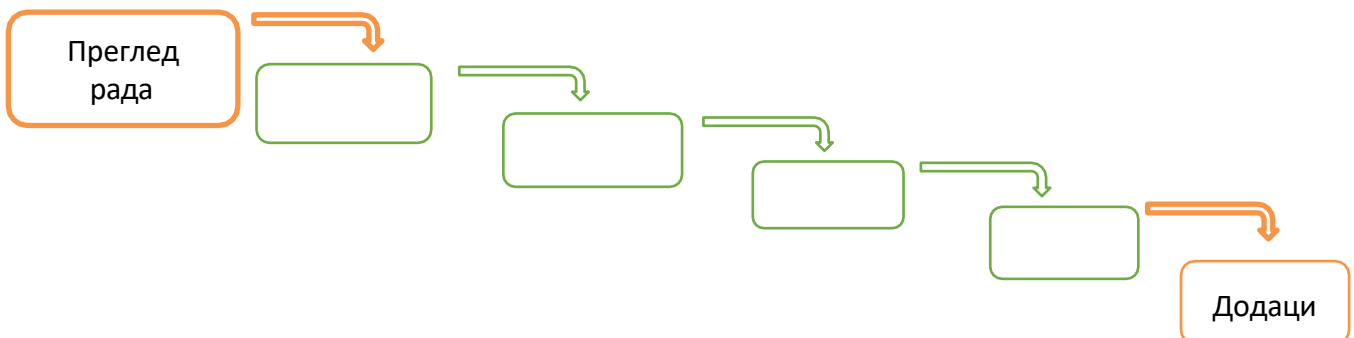
11. Иако се развијање пословне предузетничке идеје не одвија по неком устаљеном научном моделу, могуће је утврдити неколико кључних фаза. Поредј их по редослиједу.

1. _____
2. _____
3. _____
4. _____
5. _____
6. _____

Припрема за улазак у посао, Почетак рада и опстанак, Провјера пословне идеје, Размишљање и проналажење мотивације, Идентификација неопходних ресурса, Креирање пословне идеје,

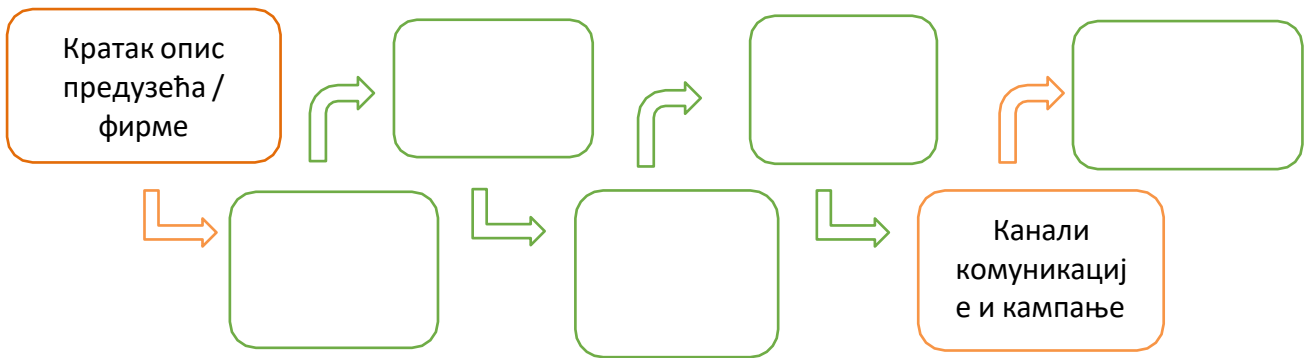
(/ 3)

12. Бизнис план је пажљиво писан плански документ, који детаљно презентује неку пословну идеју и план за њену реализацију. Наведи кључне елементе (дијелови) пословног, односно бизнис плана:



(/ 4)

13. Наведи остале основне елементе маркетинг плана?



(/ 5)

14. Истраживање тржишта на терену које се односи на мотиве, информисаност, ставове и понашање потрошача се најчешће проводи Методом испитивања. Наведи које се технике комуницирања при томе користе

(/ 4)

15.



Скица (изнад) представља тзв. 4 Р или _____.

(/ 1)

16. Израда SWOT Анализе окружења је један од основних елемената маркетинг плана, јер даје увид у то како сте позиционирани у односу на конкуренте, које су вам додатне шансе, могућности и како вас види ваша циљна група. У празна поља расподјели понуђене

- постоје локални добављачи дрва - нема дрвне школе - јефтина електрична енергија
- главни производни објекти налазе се у изнајмљеним просторијама - препознатљив бренд
- недостатак мајстора столара у регији - криза у банкарском систему - новитет на тржишту
- једина наша продавница налази се на периферији града - недостатак конкурената на тржишту
- забрана извоза дрвета (трупаца) - застарјела опрема - квалификовани дизајнери
- несигурна политичка ситуација и рат у Европи - могућност проширења понуде

Производња и малопродаја намјештаја

S <i>trengths</i> , снага одређеног бизниса	W <i>eaknesses</i> - слабости које га прате
O <i>pportunities</i> – шансе које има на тржишту	T <i>hreats</i> – пријетње из окружења

(/ 5)

17. Допуни тврдњу: Ниво активности при којем су изједначени укупни приходи и трошкови, а пословни резултат предузећа је нула (0) се назива _____ рентабилности.

(/ 1)

18. Ако је у тек покренути бизнис предузетник уложио 40000 KM а након првог мјесеца остварена нето добит (након опорезивања) је 2000 KM, израчунајте стопу поврата на улагање и период поврата улагања (вријеме за које ће се уложена средства вратити).

_____ (/ 2)

19. Предузетник може своје приватно возило које ће му служити за обављање дјелатности уписати у пословне књиге. На тај начин трошкове за гориво, сервисирање и регистрацију возила може евидентирати као трошкове пословања, те умањити износ годишњег пореза.

А) Тачно Б) Нетачно (/ 1)

20. Допуни реченицу:

За предузећа која тек треба да буду формирана могући извори финансирања могу бити:

(/ 6)

21. Допуни реченицу:

Институције које имају задатак да подрже покретање предузетничке идеје и пословања и да омогуће повољније услове за пословање предузећа у раним фазама су:

_____.

(/ 5)

Од укупно могућих 65 бодова, ученик остварио укупно: _____

Комисија:

**Спољашња провјера постигнућа ученика завршних разреда трогодишњих и четворогодишњих занимања који у том разреду изучавају наставни предмет
Основи предузетништва**

РЈЕШЕЊА

1. 1+В) , 2+А), 3+Б), 4+Д), 5+Г) (5 / 5)
2. I Идеја, II истраживање, III планирање, IV прикупљање капитала, V покретање посла, VI вођење посла, VII диверзификација, VIII излазак из посла (8 / 8)
3. без сопственог ризика (1 / 1)
4. што већи профит (1 / 1)
5. могућност награда (бонуса) и признања или преласка на боље радно мјесто (2 / 2)
6. Било којих 5 од набројаних пожељних особина: визионар, енергичан, комуникативан, оптимиста, одлучан, самопоуздан, креативан, убједљив, конструктиван, мотивисан, фокусиран, карактеран, склон ризику, упоран, кооперативан, флексибилан, оперативан, компетентан, преузима ризик, независан, има добру самоконтролу, воли живјети од узбуђења, самоиницијативност, прилагодљив, ...
..... (5 / 5)
7. Тачно (1 / 1)
8. Тачно (1 / 1)
9. Било које 3 од наведених метода: франшизинг, отцјепљење ("spin off"), умјетност и занати, иновације (патенти), лично искуство у неком послу, хоби и спорт, технике које подстичу интуитивно размишљање. (3 / 3)
10. Тачно (1 / 1)
11. 1. Размишљање и проналажење мотивације, 2. Креирање пословне идеје,
3. Провјера пословне идеје, 4. Идентификација неопходних ресурса,
5. Припрема за улазак у посао, 6. Почетак и опстанак.
- За 3 појма на тачном редном броју 1 бод, за 4 и 5 тачих 2 бода, за 6 тачних 3 бода (3 / 3)

12. Преглед рада (сажетак) > Опис идеје и пословног подухвата > Менаџмент и организација пословног подухвата > Маркетинг план > Финансијски план > Додаци **..(4 / 4)**

13. Кратак опис организације > Анализа окружења > Циљеви Циљно тржиште > >Тржишна стратегија > Канали комуникације > Буџет _____ **(5 / 5)**

14. Лични интервју (анкета), Телефонски интервјуи, Поштански упитник, Мотивациона испитивања **(4 / 4)**

15. Маркетинг микс **(1 / 1)**

16.

Производња и малопродаја намјештаја

квалификовани дизајнери постоје локални добављачи дрва препознатљив бренд нови производ на тржишту могућност проширења понуде	S	застарјела опрема једина нача продавница налази се на периферији града главни производни објекти налазе се у изнајмљеним просторијама
недостатак конкурената на тржишту јефтина електрична енергија забрана извоза дрвета (трупаца)	O	T недостатак мајстора столара у регији нема дрвне школе криза у банкарском систему несигурна политичка ситуација и рат у Европи

Наставници оцјењују, према својој процјени, оцјеном (бројем бодова) од 1 до 5 **(5 / 5)**

17. Преломна тачка или праг **(1 / 1)**

18. Стопа поврата: $2000 / 40000 \times 100 = 5$;
Период поврата улагања: $100 / 5 = 20$ мјесеци **(2 / 2)**

19. Тачно **(1 / 1)**

20. сопствена средства, породица и пријатељи; микрокредитне организације; јавни фондови или државне развојне агенције; велика предузећа на бази јавно-приватног партнерства; фондови ризичног капитала; „анђели“ инвеститори и crowdfunding..**(6 / 6)**

21. - кредитно-гарантни фонд; - пословни (бизнис) инкубатор; - пословни акцелератори; -технолошки паркови и пословне зоне; - кластери **(5 / 5)**

укупно могућих 65 бодова