

АНАЛИЗА РЕЗУЛТАТА ПРОВЕДЕНЕ ПРОВЈЕРЕ ПОСТИГНУЋА УЧЕНИКА 1. РАЗРЕДА ЧЕТВОРОГОДИШЊИХ ЗАНИМАЊА У ЧЕТИРИ СТРУКЕ СРЕДЊЕГ СТРУЧНОГ ОБРАЗОВАЊА ИЗ ЕНГЛЕСКОГ ЈЕЗИКА

Републички педагошки завод је, у складу са својим надлежностима и пословима, те Годишњим програмом рада Завода за 2026. годину, планирао провођење провјере постигнућа ученика у средњим школама. Реализација провјере постигнућа из енглеског језика је планирана у 1. разреду четворогодишњих занимања у струкама Здравство, Саобраћај, Геодезија и грађевинарство и Шумарство и обрада дрвета.

Циљ

Спољашњом провјером утврдити ниво ученичких постигнућа из енглеског језика у 1. разреду четворогодишњих занимања у занимањима наведених струка из Читања и разумијевања (*Reading and Comprehension*) и Познавања и употребе језика (*LIU*).

Задаци

Реализација спољашње провјере подразумијевала је сљедеће задатке:

1. Креирати Стручно упутство за провођење спољашње провјере,
2. Креирати НЗОТ са рјешењима, кључем за бодовање и табеле за унос резултата,
3. Провести спољашњу провјеру у планираним школама
4. Прикупити и обрадити податке (табеле са попуњеним резултатима)
5. Урадити анализу резултата
6. Известити закључке
7. Дефинисати препоруке

РЕАЛИЗАЦИЈА

1. СТРУЧНО УПУТСТВО

Стручно упутство за провођење спољашње провјере у средњим школама за школску 2025/26. годину је постављено на интернет страници Републичког педагошког завода.

2. НЗОТ (РЈЕШЕЊА, КЉУЧ ЗА БОДОВАЊЕ) И ТАБЕЛЕ ЗА УНОС РЕЗУЛТАТА

Креирани су НЗОТ, рјешења, кључ за бодовање за спољашњу провјеру ученичких постигнућа, табела за унос резултата као и збирна табела резултата провјере.

3. РЕАЛИЗАЦИЈА СПОЉАШЊЕ ПРОВЈЕРЕ ПОСТИГНУЋА

Спољашња провјера ученичких постигнућа из енглеског језика је реализована **19.05.2026.** године, са почетком у **11.00** часова и трајала је **60** минута и то у 1. разреду четворогодишњих занимања у струкама:

- Здравство,
- Саобраћај,
- Геодезија и грађевинарство и
- Шумарство и обрада дрвета.

У складу са Стручним упутством, задаци, рјешења, кључ за бодовање и табеле за унос података су електронским путем достављене школама на дан провјере. Директори школа су штампали потребан број примјерака задатака, организовали рад тестатора и комисија за бодовање ученичких радова и надгледали регуларност провођења спољашње провјере.

Након проведене провјере, стручне комисије школа су вршиле прегледање и бодовање ученичких радова, након чега је вршен унос резултата у табеле за унос резултата. Попуњене табеле су достављене Републичком педагошком заводу и инспектору-просвјетном савјетнику. Спољашња провјера је проведена у складу са Стручним упутством за провођење спољашњих провјера ученичких постигнућа Републичког педагошког завода за школску 2025/26. годину.

Табела 1. Средње школе обухваћене провјером постигнућа

Бр.	Регија	Град/Општина	ЈУ Средња школа
1	1.Бањалука	Бањалука	Техничка школа
2		Бањалука	Медицинска школа
3		Бањалука	Грађевинска школа
4		Бањалука	Гемит Апеирон
5		Кнежево	СШЦ „Ј. Дучић“
6		Бањалука	Политехничка школа
7		Челинац	СШЦ „Челинац“
8	2.Приједор	Приједор	СШЦ „Приједор“
9		Лакташи	СШЦ „Лакташи“
10		Градишка	Средња стручна и техничка школа
11		Нови Град	СШЦ „Ђ. Радмановић“
12		Приједор	Машинска школа
13		Градишка	Техничка школа
14		К. Дубица	СШЦ „Н. Тесла“
15	3.Добој	Добој	Саобраћајна и електро школа
16		Добој	Техничка школа

17		Добој	Медицинска школа
18		Теслић	СШЦ „Ј. Дучић“
19		Теслић	СШ "Н. Тесла"
20		Дервента	СШЦ „М. Пупин“
21	4. Бијељина	Бијељина	ТШ "М. Пупин"
22		Бијељина	Пољопривредна и медицинска школа
23		Бијељина	ССШ „Јања“
24	5. Биач	Зворник	ТШЦ „Зворник“
25		Зворник	СШЦ "П. Кочић"
26		Сребреница	СШЦ "Сребреница"
27		Шековићи	СШЦ „П. П. Његош“
28		Братунац	СШЦ "Братунац"
29		Власеница	СШЦ "М. Влачић"
30	6. Сар.-роман.	И.Н.Сарајево	СШЦ „28. јуни“
31		Источна Илица	СШЦ "Источна Илица"
32		Фоча	СШЦ „Фоча“
33		Пале	СШЦ „Пале“
34	7. Херцеговина	Требиње	Техничка школа
35		Требиње	Центар средњих школа

4. УЧЕШЋЕ УЧЕНИКА НА ПРОВЈЕРИ ПОСТИГНУЋА

Након што су школе доставиле табеле са подацима и резултатима провјере, урађена је њихова обрада. Провјером постигнућа је обухваћено **1740** ученика распоређених у **73** одјељења из **35** средњих школа, у **7** регија Републике Српске. Провјеру је радило **1628** ученика (**93,56%**). Провјеру није радило **112** ученика (**6,44%**)

Табела 2. Укупан број ученика, број ученика обухваћених провјером и број одсутних ученика на републичком и регионалном нивоу

Република / Регија	У	П	О	%	%
Република Српска	1740	1628	112	93,56%	6,44%
Регија Бања Лука	540	481	59	89,07%	10,93%
Регија Приједор	295	278	17	94,24%	6,12%
Регија Добој	296	290	6	97,97%	2,07%
Регија Бијељина	169	162	7	95,86%	4,32%
Регија Биач	217	203	14	93,55%	6,90%
Сарајевско-романијска регија	172	168	4	97,67%	2,38%
Регија Херцеговина	51	46	5	90,20%	10,87%

5. АНАЛИЗА РЕЗУЛТАТА

Преглед остварених резултата проведене провјере постигнућа

Табела 3. Преглед броја и процената освојених бодова за сваки задатак по регијама

Регија	Редни број задатка							
	1	2	3	4	5	6	7	8
	Број бодова							
Укупан број остварених бодова Регија Бања Лука	2661	3175	3129	3289	2917	1473	1666	2651
Процент рјешености Регија Бања Лука	55,32	66,01	81,31	68,38	60,64	38,28	43,30	34,45
Укупан број остварених бодова Регија Приједор	1457	1788	1765	1780	1607	676	985	1267
Процент рјешености Регија Приједор	52,41	64,32	79,36	64,03	57,81	30,40	44,29	28,48
Укупан број остварених бодова Регија Добој	1254	1742	1668	1725	1552	591	796	1238
Процент рјешености Регија Добој	43,24	60,07	71,90	59,48	53,52	25,47	34,31	26,68
Укупан број остварених бодова Регија Бијељина	845	1101	1132	1076	941	412	550	842
Процент рјешености Регија Бијељина	52,16	67,96	87,35	66,42	58,09	31,79	42,44	32,48
Укупан број освојених бодова Регија Биач	791	1044	1031	1164	1012	473	507	637
Процент рјешености Регија Биач	38,97	51,43	63,49	57,34	49,85	29,13	31,22	19,61
Укупан број освојених бодова Сарајевско-романијска регија	749	872	911	894	821	270	392	536
Процент рјешености Сарајевско-романијска регија	44,58	51,90	67,78	53,21	48,87	20,09	29,17	19,94
Укупан број освојених бодова Регија Херцеговина	254	342	342	343	281	103	178	144
Процент рјешености Регија Херцеговина	55,22	74,35	92,93	74,57	61,09	27,99	48,37	19,57

НИВОИ ПОСТИГНУЋА

Резултати постигнути из проведене екстерне провјере постигнућа ученика из енглеског језика су изражени у односу на нивое постигнућа дефинисане од стране Републичког педагошког завода:

0 – 44%	не задовољава
45 – 54%	низак ниво
55 – 74%	средњи ниво
75 – 100%	висок ниво постигнућа,

Анализа резултата проведене провјере постигнућа

На бази резултата постигнућа ученика урађена је анализа која садржи:

- постигнуте резултате на нивоу Републике Српске,
- постигнуте резултате на нивоу регија,
- постигнуте резултате за:
 - *Reading*, и

- *Language in Use*

- ранг листу школа према проценту освојених бодова
- компаративну анализу
- проценте урађених задатака по нивоима постигнућа

Постигнути резултати на нивоу Републике Српске

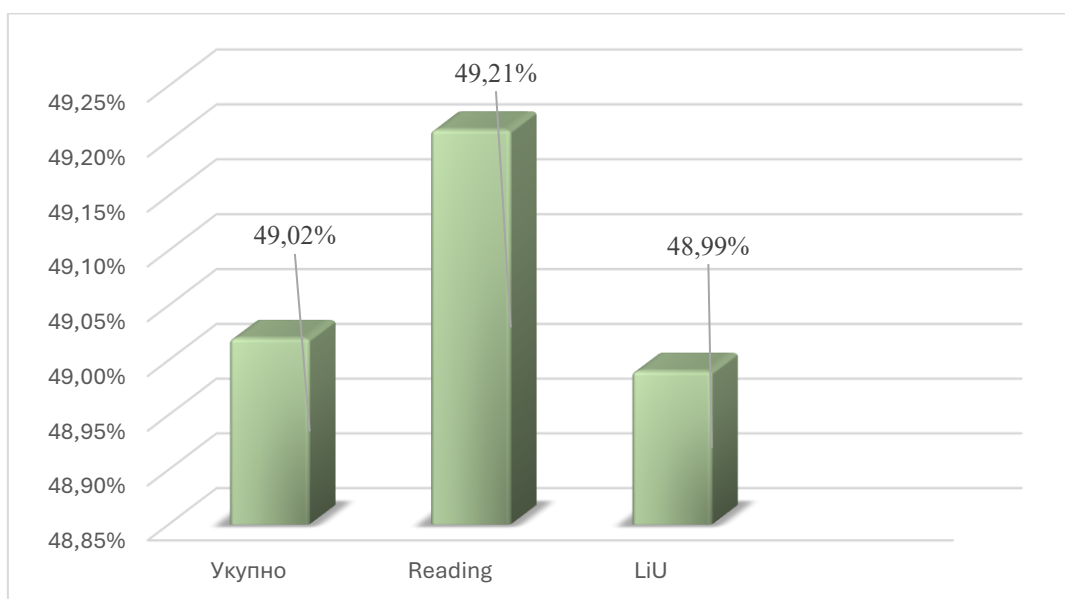
Након прикупљања и обраде података те анализе истих, констатовано је да резултати на нивоу Републике Српске показују да је успјешност проведене провјере из енглеског језика у 1. разреду четворогодишњих занимања у струкама Здравство, Саобраћај, Геодезија и грађевинарство и Шумарство и обрада дрвета у нивоу „**низак ниво постигнућа**“ (49,02%) што је уједно и **републички просјек**.

Провјером постигнућа је обухваћено 1628 ученика из 35 средњих школа.

Од укупно 130240, освојена су 63842 бода (49,02%).

Reading је ријешен са 49,21% (од могућих 16280 освојено је 8011 бодова).

Language in use је ријешен са 48,99% (од могућих 113960 освојен је 55831 бод).



Графикон 1. Укупна постигнућа

Табела представља укупне резултате проведене провјере постигнућа, из које је евидентно да су ученици показали боља постигнућа из вјештине читања и разумијевања (49,21%), него из познавања и употребе језика (48,99%)

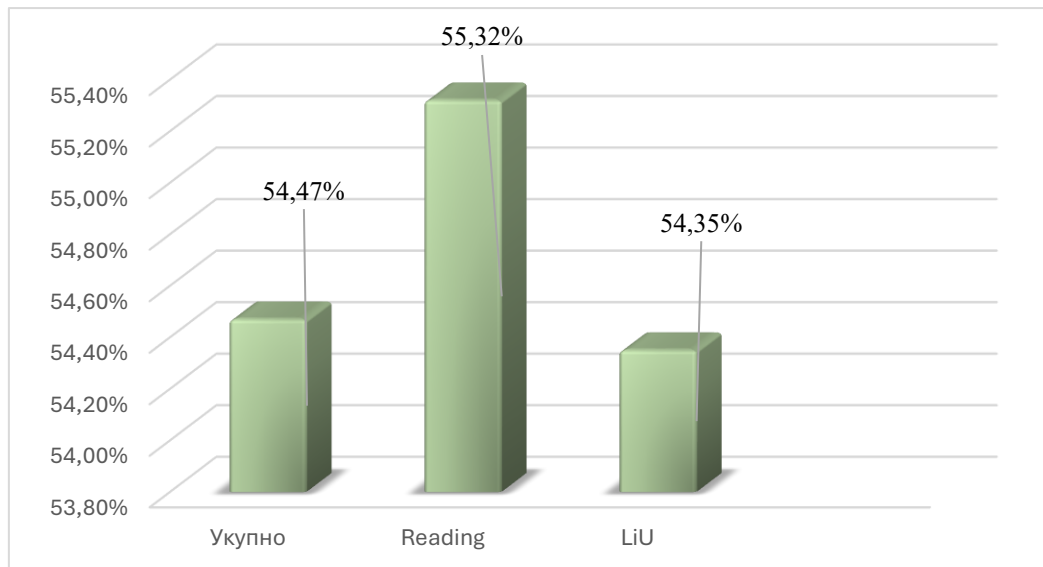
Постигнути резултати на нивоу регија

Бања Лука

Провјером постигнућа је обухваћен 481 ученик из 7 средњих школа.

Од укупно 38480, освојен је 20961 бод (54,47%).

Reading је ријешен са 55,32%, а *Language in use* са 54,35% успјешности.



Графикон 2. Резултати регије Бањалука

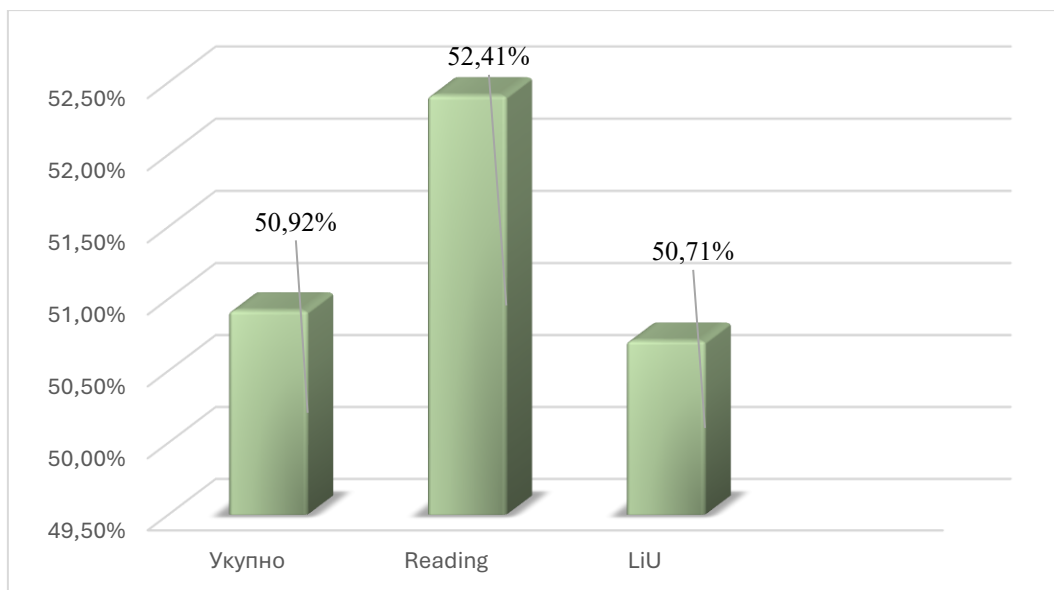
У регији Бањалука, бољи резултати су постигнути из вјештине читања и разумијевања (55,32%), него из познавања и употребе језика (54,35%). Процент укупних постигнућа на нивоу регије је 54,47%.

Регија Приједор

Провјером постигнућа је обухваћено 278 ученика из 7 средњих школа.

Од укупно 22240, освојено је 11325 бодова (50,92%).

Reading је ријешен са 52,41%, а *Language in use* са 50,71% успјешности.



Графикон 3. Резултати регије Приједор

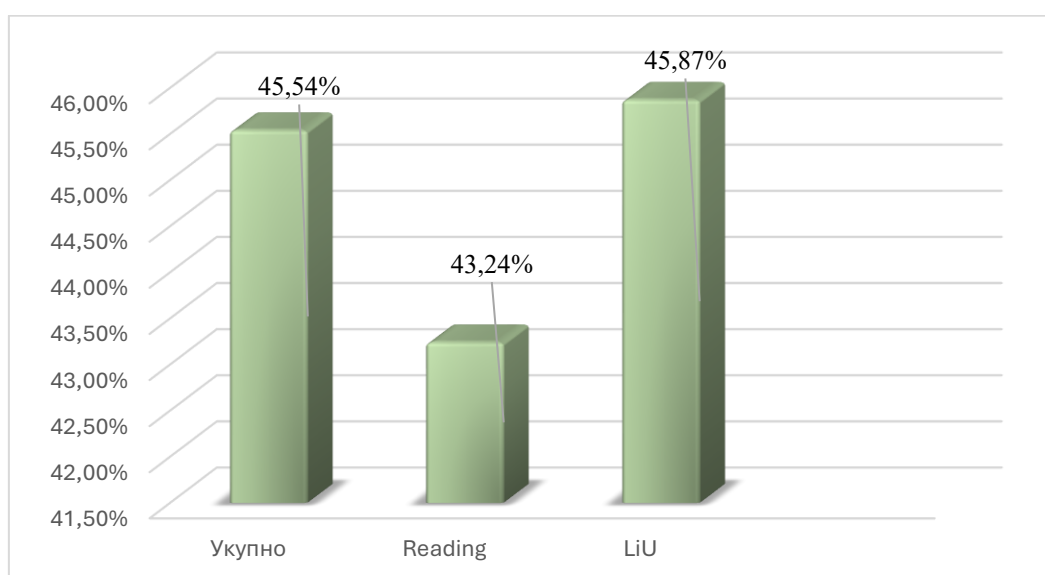
У регији Приједор, бољи резултати су постигнути из вјештине читања и разумијевања (52,41%), него из познавања и употребе језика (50,71%). Процент укупних постигнућа на нивоу регије је 50,92%.

Регија Добој

Провјером постигнућа је обухваћено 290 ученика из 7 средњих школа.

Од укупно 23200, освојено је 10566 бодова (45,54%).

Reading је ријешен са 43,24%, а *Language in use* са 45,87% успјешности.



Графикон 4. Резултати регије Добој

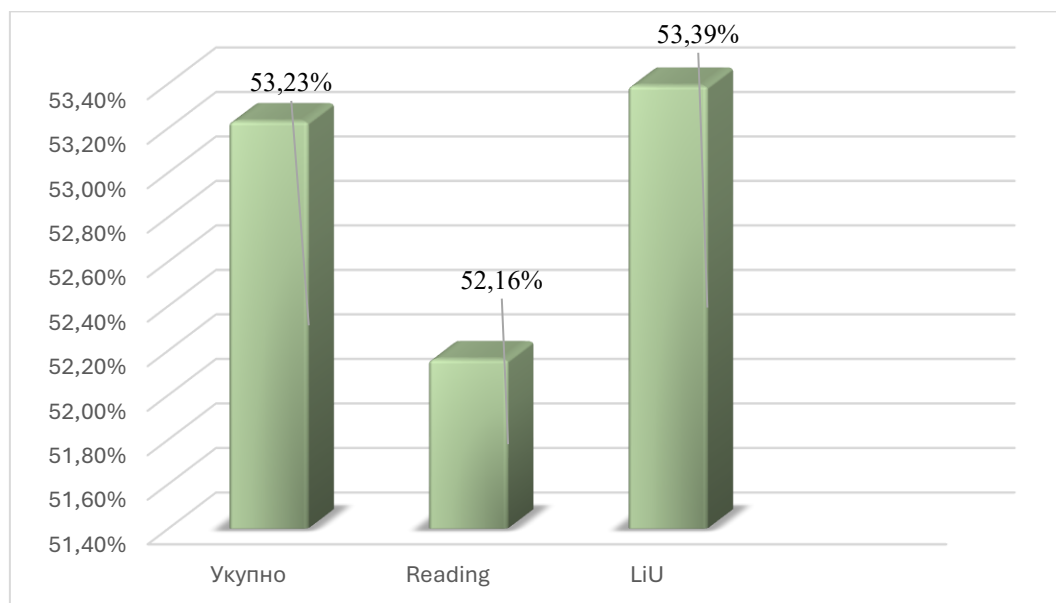
У регији Добој, бољи резултати су постигнути из познавања и употребе језика (45,87%) него из вјештине читања и разумијевања (43,24%). Процент укупних постигнућа на нивоу регије је 45,54%.

Регија Бијељина

Провјером постигнућа је обухваћено 162 ученика из 3 средње школе.

Од укупно 12960, освојено је 6899 бодова (53,23%).

Reading је ријешен са 52,16%, а *Language in use* са 53,39% успјешности.



Графикон 5. Резултати регије Бијељина

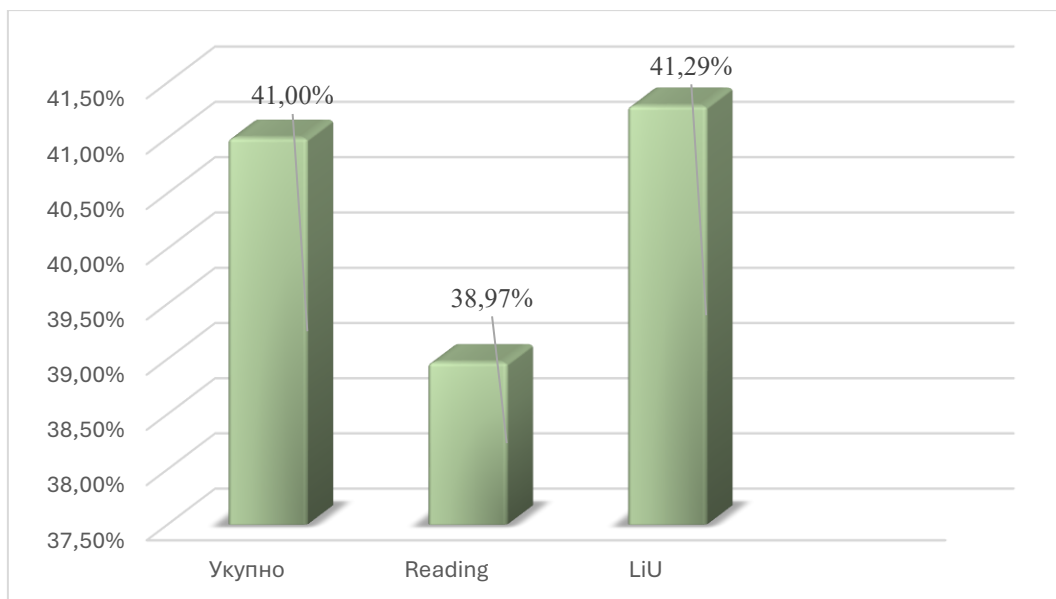
У регији Бијељина, бољи резултати су постигнути из познавања и употребе језика (53,39%) него из вјештине читања и разумијевања (52,16%). Процент укупних постигнућа на нивоу регије је 53,23%.

Регија Бирач

Провјером постигнућа су обухваћена 203 ученика из 6 средњих школа.

Од укупно 16240, освојено је 6659 бодова (41,00%).

Reading је ријешен са 38,97%, а *Language in use* са 41,29% успјешности.



Графикон 6. Резултати регије Бинач

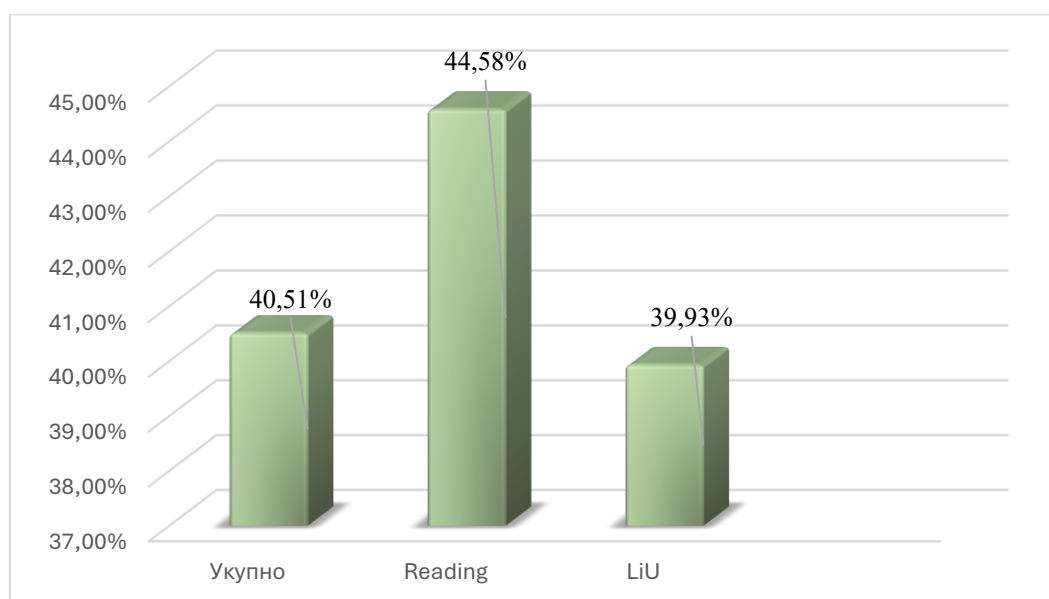
У регији Бинач, бољи резултати су постигнути из познавања и употребе језика (41,29%) него из вјештине читања и разумијевања (38,97%). Процент укупних постигнућа на нивоу регије је 41,00%.

Сарајевско-романијска регија

Провјером постигнућа је обухваћено 168 ученика из 4 средње школе.

Од укупно 13440, освојено је 5445 бодова (40,51%).

Reading је ријешен са 44,58%, а *Language in use* са 39,93% успјешности.



Графикон 7. Резултати Сарајевско-романијске регије

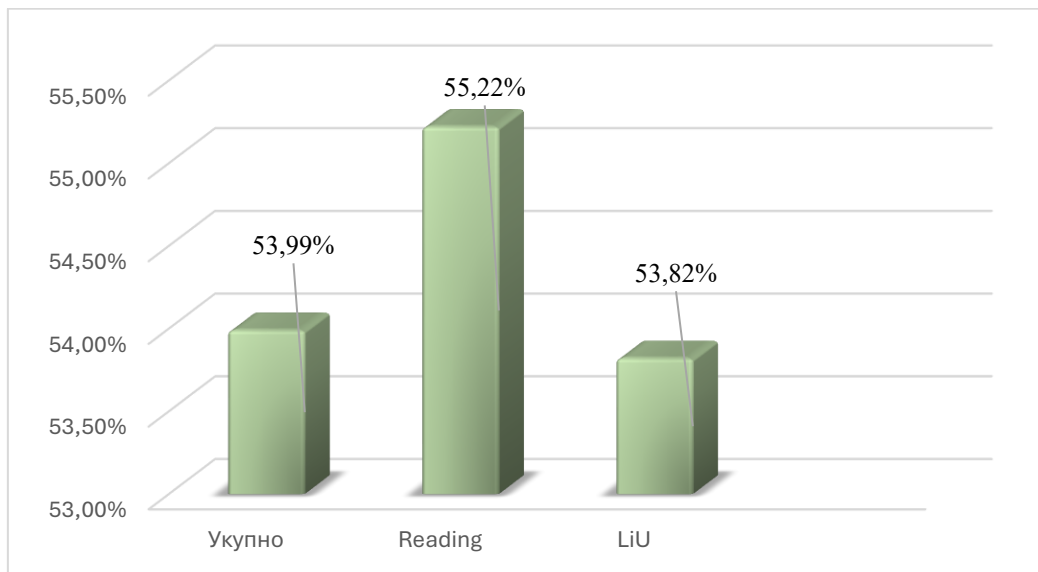
У Сарајевско-романијској регији, бољи резултати су постигнути из вјештине читања и разумијевања (44,58%), него из познавања и употребе језика (39,93%). Процент укупних постигнућа на нивоу регије је 40,51%.

Регија Херцеговина

Провјером постигнућа је обухваћено 46 ученика из 2 средње школе.

Од укупно 3680, освојено је 1987 бодова (53,99%).

Reading је ријешен са 55,22%, а *Language in use* са 53,82%.

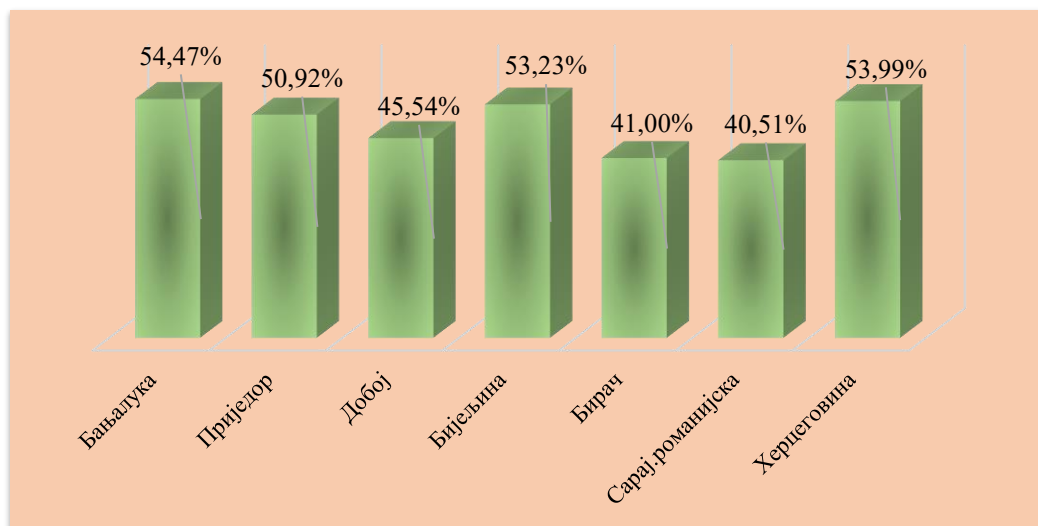


Графикон 8. Резултати регије Херцеговина

У херцеговачкој регији, бољи резултати су постигнути из вјештине читања и разумијевања (55,22%) него из познавања и употребе језика (53,82%). Процент укупних постигнућа на нивоу регије је 53,99%.

Постигнути резултати

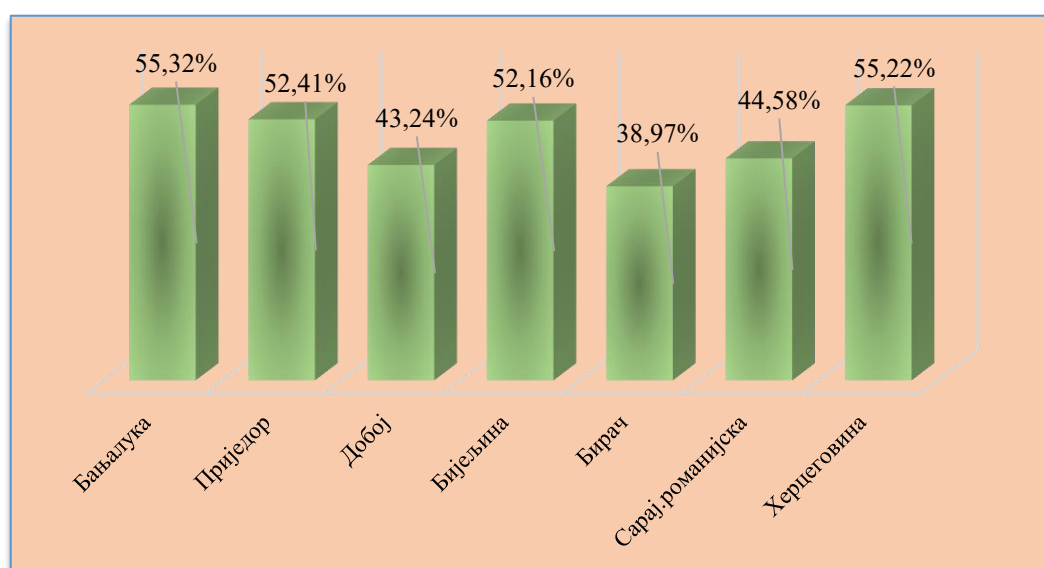
Укупни резултати по регијама



Графикон 9. Укупни резултати по регијама

Табела представља преглед укупних резултата проведене екстерне провјере из енглеског језика. Најбољи резултати су постигнути у регијама Бањалука (54,74%), Херцеговина (53,99%), Бијељина (53,23%) и Приједор (50,92%). Слиједе регије Добој (45,54%), Бирач (41,00%) и Сарајевско-романијска регија (40,51%)

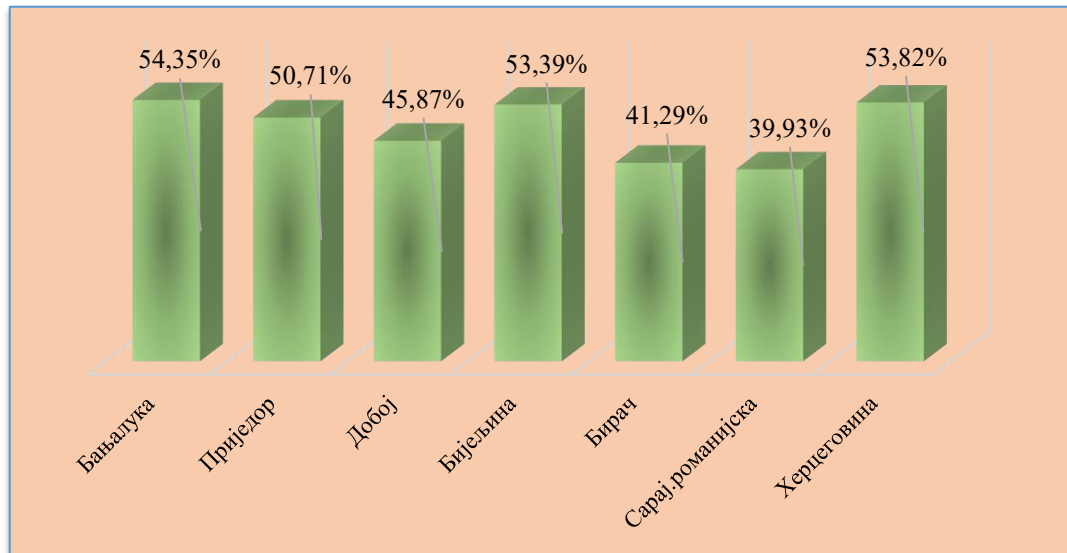
Reading



Графикон 10. Резултати *Reading*

Табела представља преглед резултата проведене провјере постигнућа из Читања и разумијевања (*Reading*). Најбољи резултати су постигнути у регијама Бањалука (55,32%), Херцеговина (55,22%), Приједор (52,41%) и Бијељина (53,16%). Слиједе регије Сарајевско-романијска (44,58%), Добој (43,24%) и Бирач (38,97%).

Language in Use



Графикон 11. Резултати *Language in Use*

Табела представља преглед укупних резултата проведене спољашње провјере из Примјене и употребе језика (*LiU*). Најбољи резултати су постигнути у регијама Бањалука (54,35%), Херцеговина (53,81%), Бијељина (53,38%) и Приједор (50,70%). Слиједе регије Добој (45,87%), Бирач (41,29%) и Сарајевско-романијска регија (39,93%).

Ранг листа школа према проценту освојених бодова

Табела 4. Ранг листа школа

Школа	Број бодова	Процент
Школа 1	7432	69,85%
Школа 2	1355	67,75%
Школа 3	895	62,15%
Школа 4	7180	60,64%
Школа 5	1252	60,19%
Школа 6	1626	59,78%
Школа 7	2377	59,43%
Школа 8	1080	56,25%

Школа 9	2320	55,77%
Школа 10	4133	54,96%
Школа 11	914	54,40%
Школа 12	2907	54,24%
Школа 13	762	52,92%
Школа 14	2044	52,14%
Школа 15	907	51,53%
Школа 16	4061	48,35%
Школа 17	722	47,50%
Школа 18	1780	46,35%
Школа 19	624	45,88%
Школа 20	1689	44,92%
Школа 21	898	44,90%
Школа 22	826	44,89%
Школа 23	3139	44,59%
Школа 24	1222	43,64%
Школа 25	1287	43,48%
Школа 26	1649	42,94%
Школа 27	749	40,71%
Школа 28	2231	40,42%
Школа 29	739	32,99%
Школа 30	428	31,47%
Школа 31	145	30,21%
Школа 32	1114	27,85%
Школа 33	867	26,43%
Школа 34	1911	25,96%
Школа 35	577	24,87%

КОМПАРАТИВНА АНАЛИЗА

2 школе са највећим процентом освојених бодова

Школа	69,85%
Школа	67,75%

2 школе са најмањим процентом освојених бодова

Школа	25,96%
Школа	24,87%

2 школе са највећим бројем освојених бодова у Reading-у

Школа	946
Школа	886

2 школе са најмањим бројем освојених бодова у Reading-у

Школа	56
Школа	33

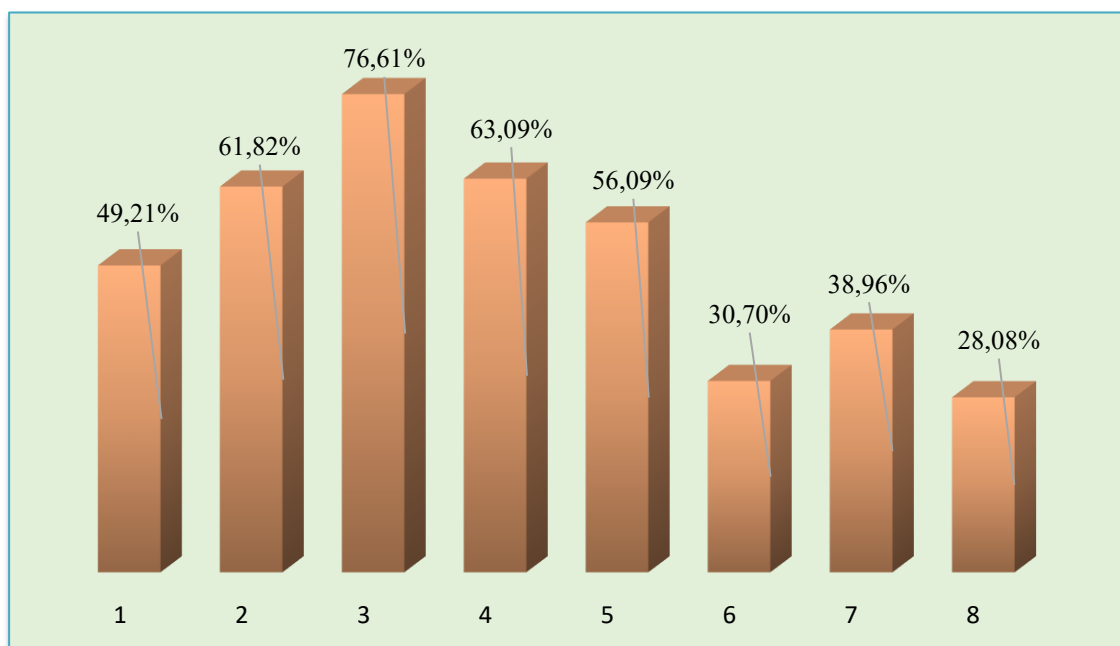
2 школе са највећим бројем освојених бодова у LiU

Школа	6486
Школа	6294

2 школе са најмањим бројем освојених бодова у LiU

Школа	372
Школа	112

Компаративна анализа процената урађених задатака на нивоу Републике Српске



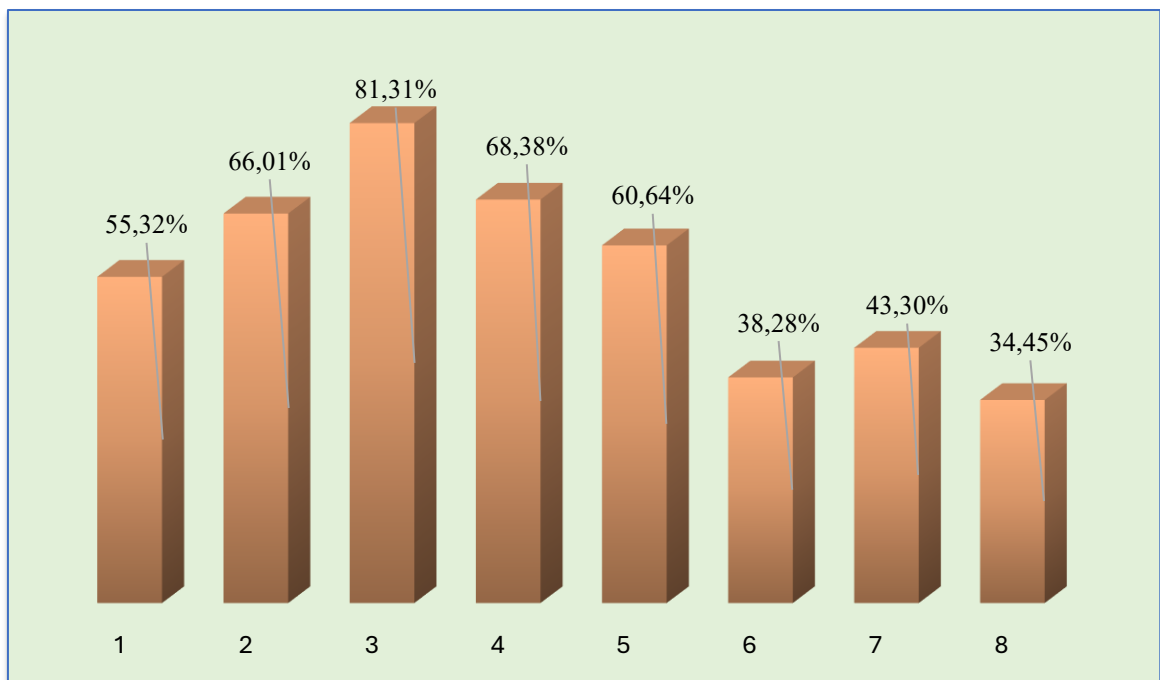
Графикон 12. Приказ процената урађених задатака

Најуспјешније су урађени задаци: бр. 3, у којем је требало бројевима 1-8 означити тачан редослијед реченица (76,61%), бр. 4, у којем је требало допунити реченице једном од задатих ријечи (63,09%), бр. 2, у којем је требало допунити реченице једном од задатих упитних ријечи (61,82%) и бр. 5, у којем је требало заокружити један од четири понуђена одговора, *a*, *b*, *c* или *d* (56,09%).

Слиједи задаци: бр. 1, у којем је требало дописати синонине и означити реченице са Т/Н (49,21%) и бр. 7, у којем је требало у задатим реченицама дописати тачну препозицију (38,96%).

Најслабије су урађени задаци: бр. 6, у којем је требало допунити реченице глаголом у садашњем или прошлом времену пасива (30,70%) и бр. 8, у којем је требало реченице допунити глаголом у тачном времену (28,08%).

Компаративна анализа процената урађених задатака - регија Бањалука



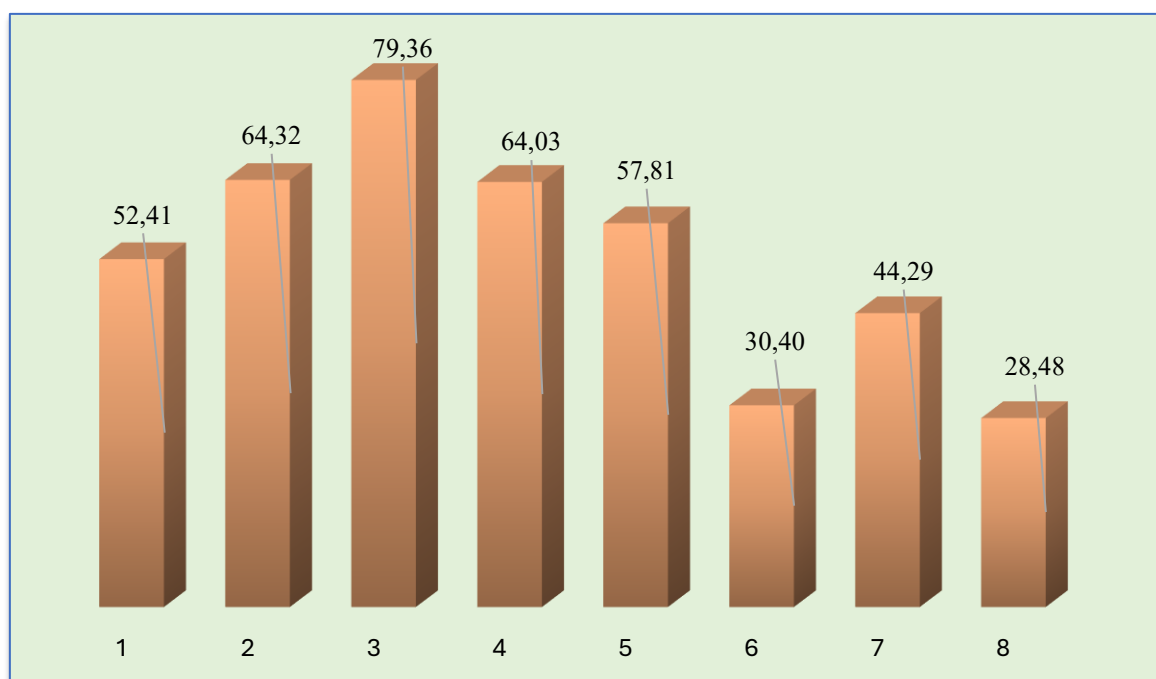
Графикон 13. Приказ процената урађених задатака

Најуспјешније су урађени задаци: бр. 3, у којем је требало бројевима 1-8 означити тачан редослијед реченица (81,31%), бр. 4, у којем је требало допунити реченице једном од задатих ријечи (68,38%), бр. 2, у којем је требало допунити реченице једном од задатих упитних ријечи (66,01%) и бр. 5, у којем је требало заокружити један од четири понуђена одговора, *a*, *b*, *c* или *d* (60,64%).

Слиједи задаци: бр. 1, у којем је требало дописати синонине и означити реченице са Т/Н (55,32%) и бр. 7, у којем је требало у задатим реченицама дописати тачну препозицију (43,30%).

Најслабије су урађени задаци: бр. 6, у којем је требало допунити реченице глаголом у садашњем или прошлом времену пасива (38,28%) и бр. 8, у којем је требало реченице допунити глаголом у тачном времену (34,45%).

Компаративна анализа процената урађених задатака - регија Приједор



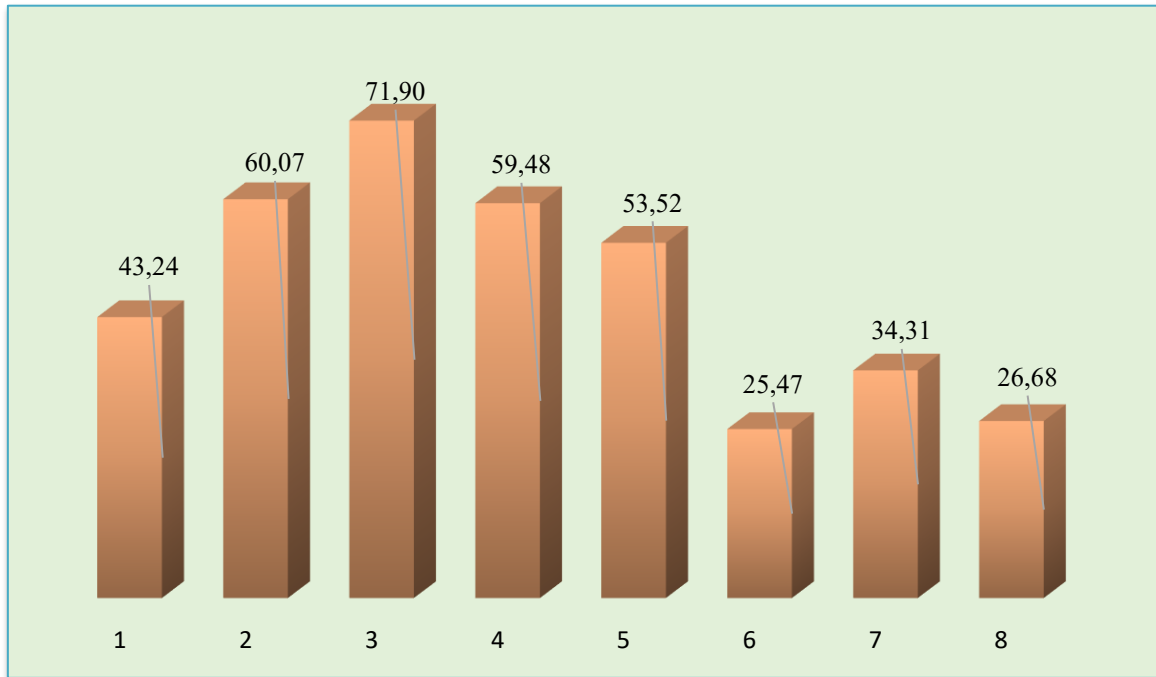
Графикон 14. Приказ процената урађених задатака

Најуспјешније су урађени задаци: бр. 3, у којем је требало бројевима 1-8 означити тачан редослијед реченица (79,36%), бр. 4, у којем је требало допунити реченице једном од задатих ријечи (64,03%), бр. 2, у којем је требало допунити реченице једном од задатих упитних ријечи (64,32%) и бр. 5, у којем је требало заокружити један од четири понуђена одговора, *a*, *b*, *c* или *d* (57,81%).

Слиједи задаци: бр. 1, у којем је требало дописати синонине и означити реченице са Т/Н (52,41%) и бр. 7, у којем је требало у задатим реченицама дописати тачну препозицију (44,29%).

Најслабије су урађени задаци: бр. 6, у којем је требало допунити реченице глаголом у садашњем или прошлом времену пасива (30,40%) и бр. 8, у којем је требало реченице допунити глаголом у тачном времену (28,48%).

Компаративна анализа процената урађених задатака - регија Добој



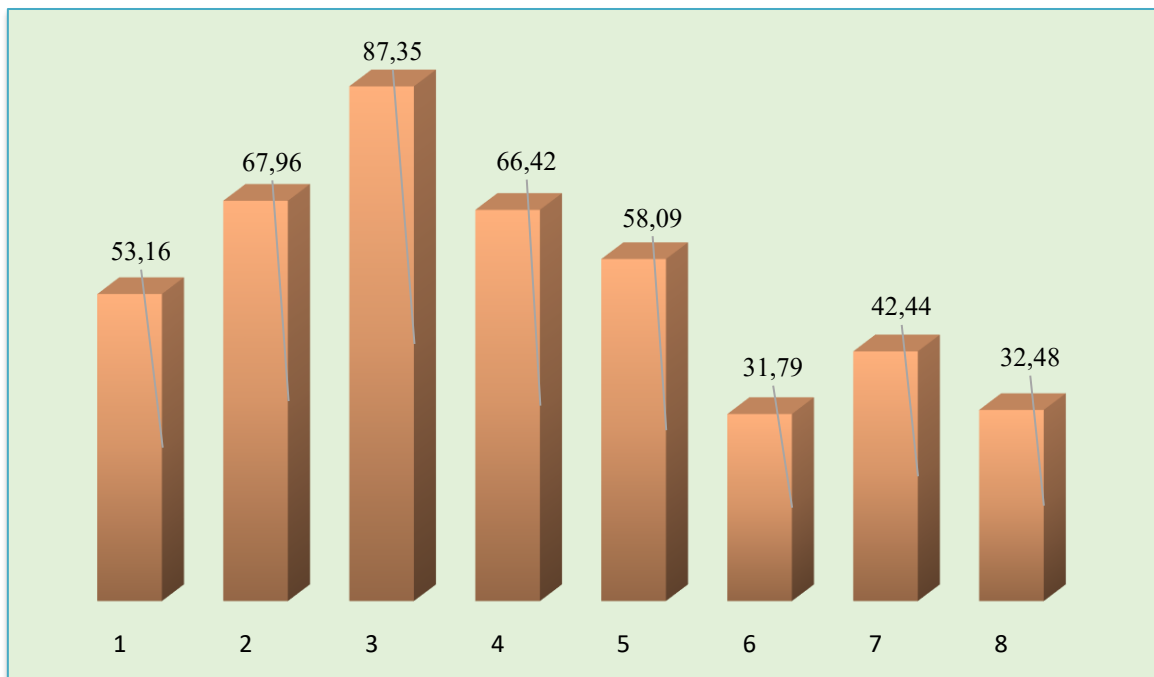
Графикон 15. Приказ процената урађених задатака

Најуспјешније су урађени задаци: бр. 3, у којем је требало бројевима 1-8 означити тачан редослијед реченица (71,90%), бр. 4, у којем је требало допунити реченице једном од задатих ријечи (60,07%), бр. 2, у којем је требало допунити реченице једном од задатих упитних ријечи (64,32%) и бр. 5, у којем је требало заокружити један од четири понуђена одговора, *a*, *b*, *c* или *d* (53,52%).

Слиједи задаци: бр. 1, у којем је требало дописати синонине и означити реченице са Т/Н (43,24%) и бр. 7, у којем је требало у задатим реченицама дописати тачну препозицију (34,31%).

Најслабије су урађени задаци: бр. 6, у којем је требало допунити реченице глаголом у садашњем или прошлом времену пасива (25,47%) и бр. 8, у којем је требало реченице допунити глаголом у тачном времену (26,68%).

Компаративна анализа процената урађених задатака - регија Бијељина



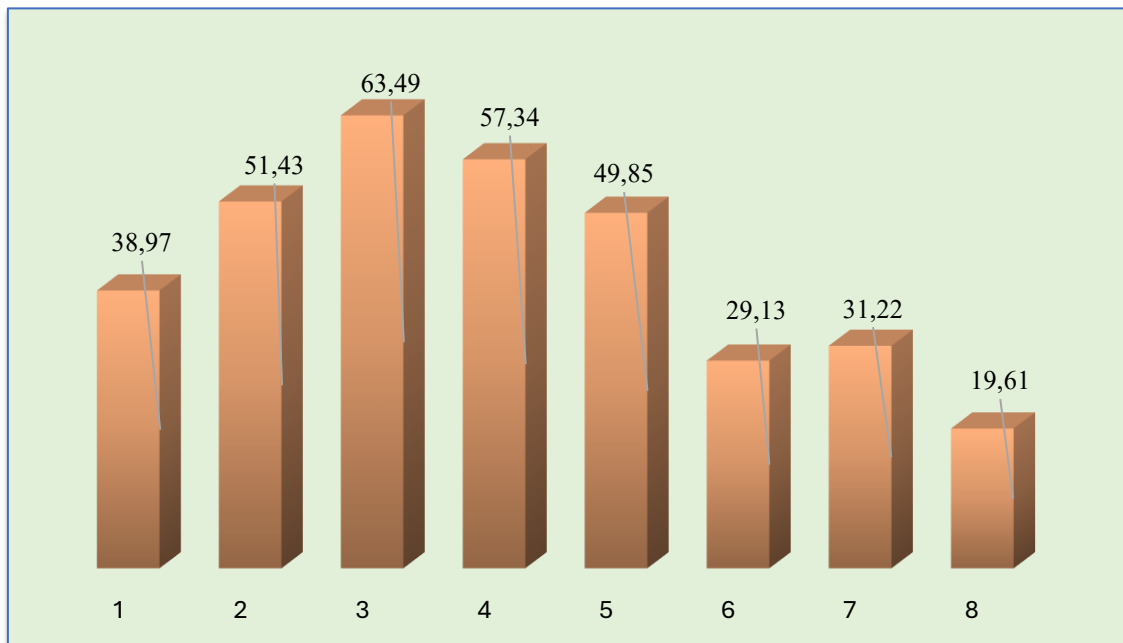
Графикон 16. Приказ процената урађених задатака

Најуспјешније су урађени задаци: бр. 3, у којем је требало бројевима 1-8 означити тачан редослијед реченица (87,35%), бр. 4, у којем је требало допунити реченице једном од задатих ријечи (66,42%), бр. 2, у којем је требало допунити реченице једном од задатих упитних ријечи (67,96%) и бр. 5, у којем је требало заокружити један од четири понуђена одговора, *a*, *b*, *c* или *d* (58,09%).

Слиједе задаци: бр. 1, у којем је требало дописати синонине и означити реченице са Т/Н (53,16%) и бр. 7, у којем је требало у задатим реченицама дописати тачну препозицију (42,44%).

Најслабије су урађени задаци: бр. 6, у којем је требало допунити реченице глаголом у садашњем или прошлом времену пасива (31,79%) и бр. 8, у којем је требало реченице допунити глаголом у тачном времену (32,48%).

Компаративна анализа процената урађених задатака - регија Бирач



Графикон 17. Приказ процената урађених задатака

Најуспјешније су урађени задаци: бр. 3, у којем је требало бројевима 1-8 означити тачан редослијед реченица (63,49%), бр. 4, у којем је требало допунити реченице једном од задатих ријечи (57,34%), бр. 2, у којем је требало допунити реченице једном од задатих упитних ријечи (51,43%) и бр. 5, у којем је требало заокружити један од четири понуђена одговора, *a*, *b*, *c* или *d* (49,85%).

Слиједе задаци: бр. 1, у којем је требало дописати синонине и означити реченице са Т/Н (38,91%) и бр. 7, у којем је требало у задатим реченицама дописати тачну препозицију (31,22%).

Најслабије су урађени задаци: бр. 6, у којем је требало допунити реченице глаголом у садашњем или прошлом времену пасива (29,13%) и бр. 8, у којем је требало реченице допунити глаголом у тачном времену (19,61%).

Компаративна анализа процената урађених задатака - Сарајевско-романијска регија



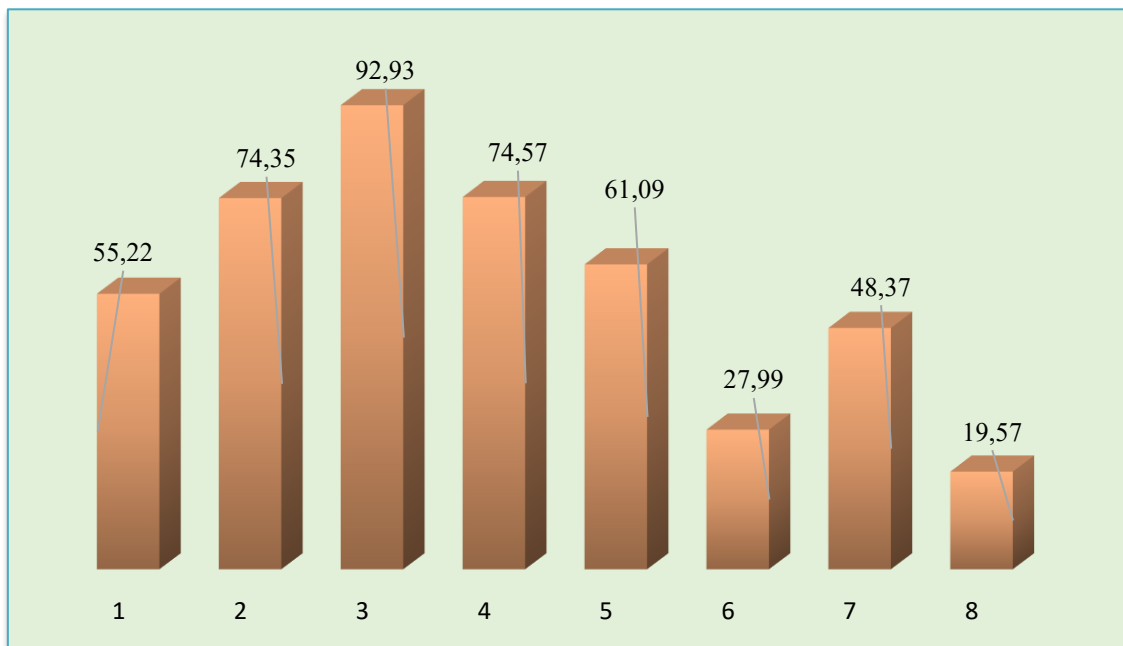
Графикон 18. Приказ процената урађених задатака

Најуспјешније су урађени задаци: бр. 3, у којем је требало бројевима 1-8 означити тачан редослијед реченица (67,78%), бр. 4, у којем је требало допунити реченице једном од задатих ријечи (53,21%), бр. 2, у којем је требало допунити реченице једном од задатих упитних ријечи (51,90%) и бр. 5, у којем је требало заокружити један од четири понуђена одговора, *a*, *b*, *c* или *d* (48,87%).

Слиједе задаци: бр. 1, у којем је требало дописати синонине и означити реченице са Т/Н (44,58%) и бр. 7, у којем је требало у задатим реченицама дописати тачну препозицију (29,17%).

Најслабије су урађени задаци: бр. 6, у којем је требало допунити реченице глаголом у садашњем или прошлом времену пасива (20,09%) и бр. 8, у којем је требало реченице допунити глаголом у тачном времену (19,94%).

Компаративна анализа процената урађених задатака - регија Херцеговина



Графикон 19. Приказ процената урађених задатака

Најуспјешније су урађени задаци: бр. 3, у којем је требало бројевима 1-8 означити тачан редослијед реченица (92,93%), бр. 4, у којем је требало допунити реченице једном од задатих ријечи (74,57%), бр. 2, у којем је требало допунити реченице једном од задатих упитних ријечи (74,35%) и бр. 5, у којем је требало заокружити један од четири понуђена одговора, *a*, *b*, *c* или *d* (61,09%).

Слиједе задаци: бр. 1, у којем је требало дописати синонине и означити реченице са Т/Н (55,22%) и бр. 7, у којем је требало у задатим реченицама дописати тачну препозицију (48,37%).

Најслабије су урађени задаци: бр. 6, у којем је требало допунити реченице глаголом у садашњем или прошлом времену пасива (27,99%) и бр. 8, у којем је требало реченице допунити глаголом у тачном времену (19,57%).

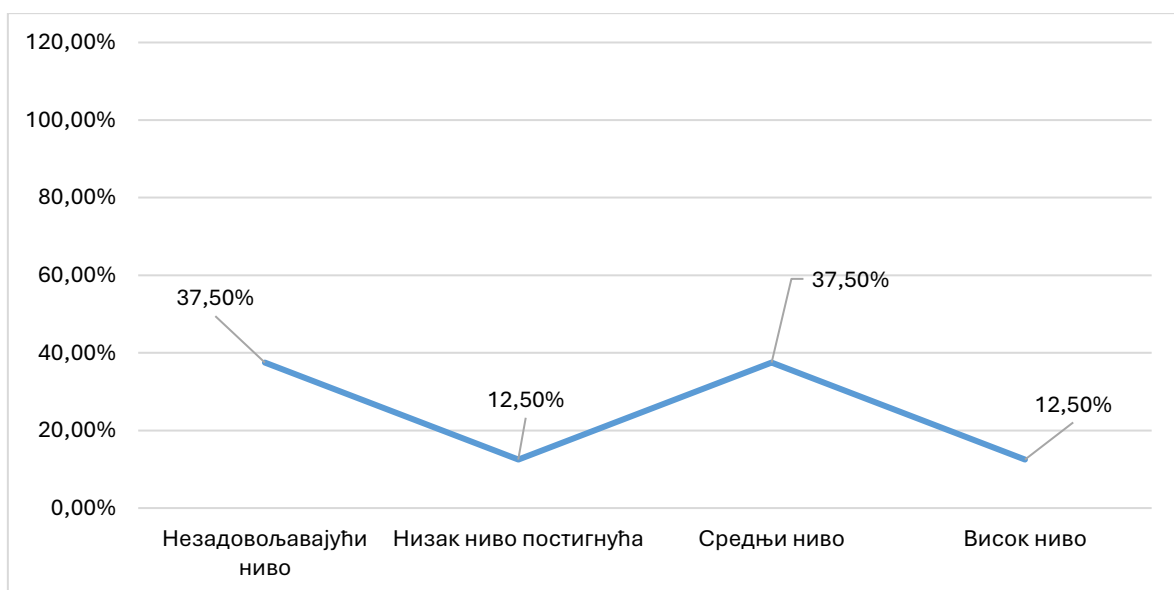
Преглед процената урађених задатака и нивоа постигнућа

Табела 5. Процент урађених задатака и нивоа постигнућа

Број задатка	%	Ниво постигнућа
1	49,21%	Низак ниво
2	61,82%	Средњи ниво
3	76,61%	Висок ниво
4	63,09%	Средњи ниво
5	56,09%	Средњи ниво
6	30,70%	Не задовољава
7	38,96%	Не задовољава
8	20,08%	Не задовољава

На основу података приказаних у табели евидентно је да је, од осам задатака у НЗОТ-у, један задатак урађен на „високом нивоу постигнућа“, три задатака урађено на „средњем нивоу постигнућа“, један задатак урађен на „ниском нивоу“ док су три задатка урађена на нивоу „не задовољава“.

Графички приказ резултата провјере и нивоа постигнућа



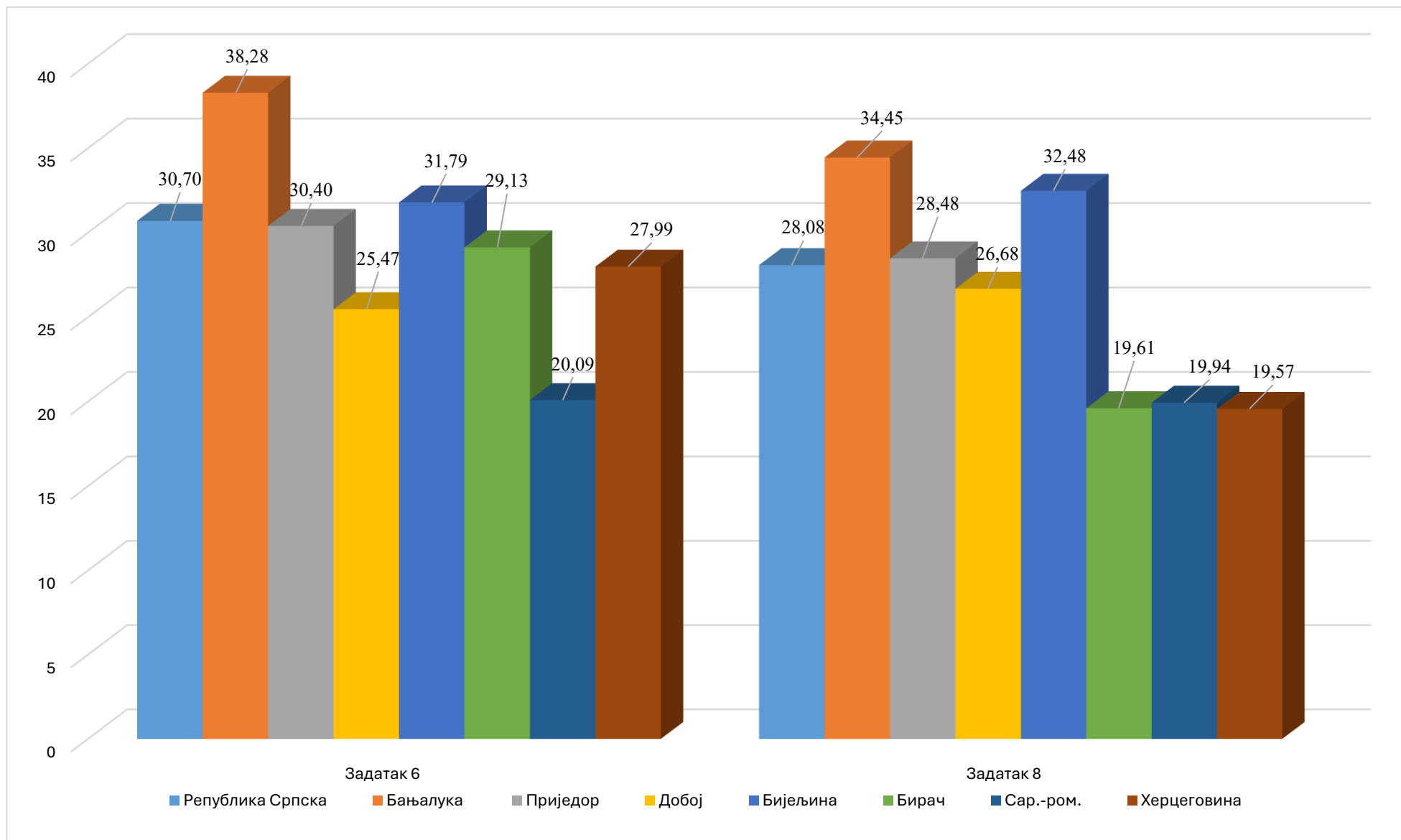
Графикон 20. Графички приказ резултата провјере и нивоа постигнућа

Преглед процената урађених задатака у односу на ниво захтјевности задатака

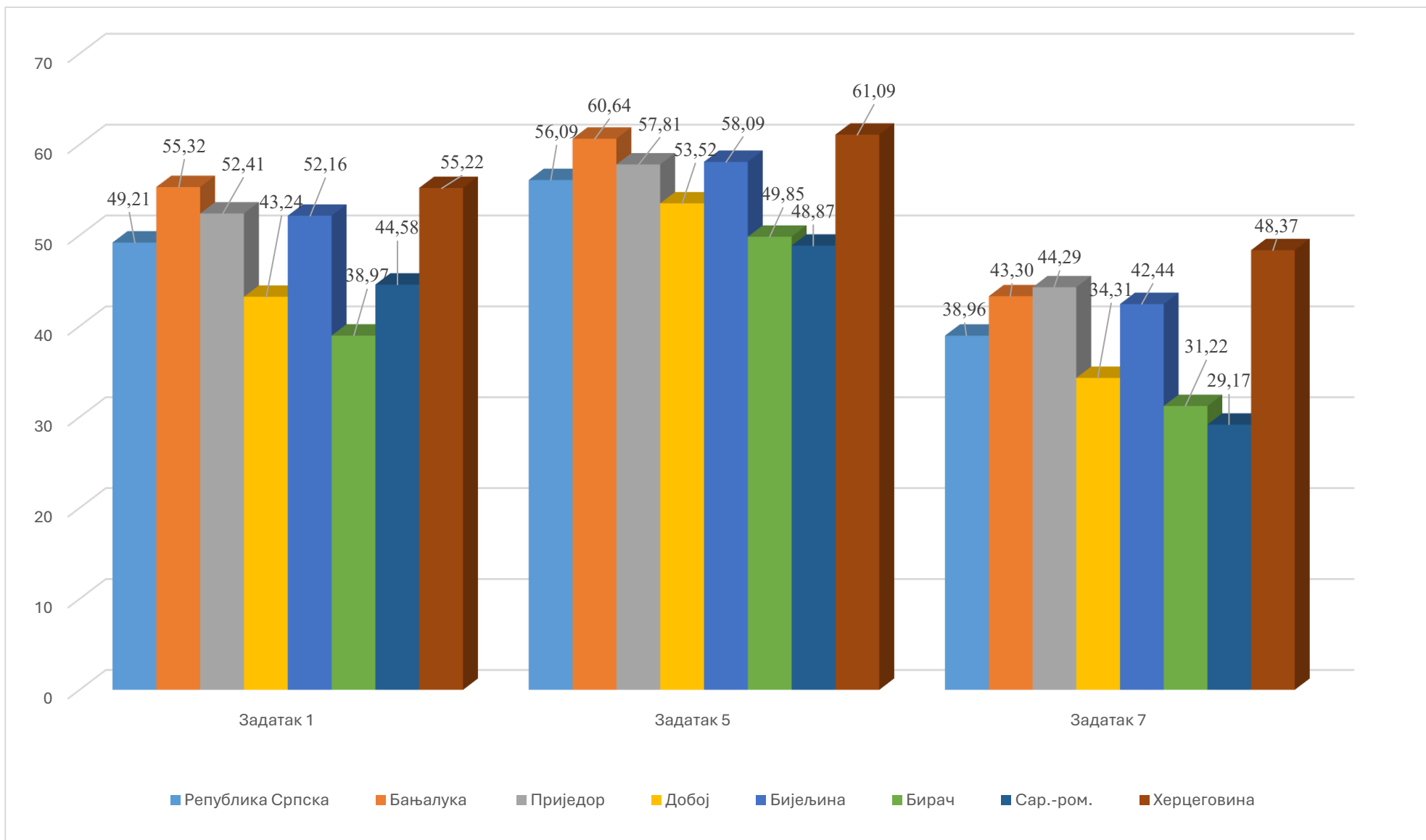
Табела 6. Процент урађених задатака у односу на ниво захтјевности задатка

Број задатка	%	Ниво захтјевности
2	61,82%	Низак ниво
3	76,61%	Низак ниво
4	63,09%	Низак ниво
1	49,21%	Средњи ниво
5	56,09%	Средњи ниво
7	38,96%	Средњи ниво
6	30,70%	Висок ниво
8	20,08%	Висок ниво

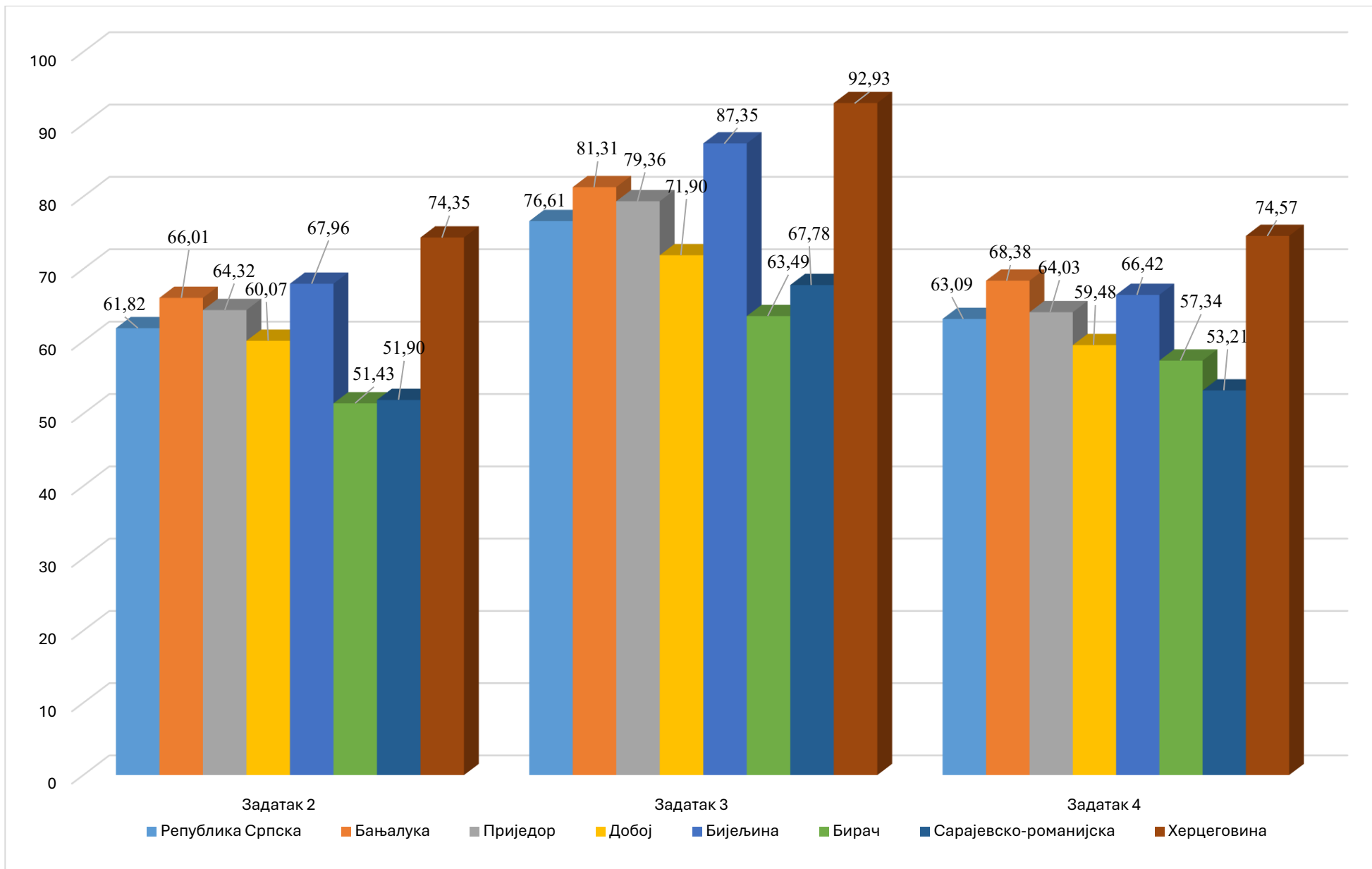
Упоредни показатељи процената урађених задатака у односу на ниво захтјевности задатака



Графикон 21. Задаци високог нивоа захтјевности



Графикон 22. Задаци средњег нивоа захтјевности



Графикон 23, Задаци ниског нивоа захтјевности

6, ЗАКЉУЧЦИ

Обрада података добијених резултата проведен провјере постигнућа је показала слиједеће:

1. Провјера ученичких постигнућа из енглеског језика је проведена у складу са Стручним упутством Републичког педагошког завода, Према извјештајима школа, није било проблема приликом организације и реализације спољашње провјере,
2. Од укупно могућих 130240 бодова, освојено је 63842 бод или **49,02%**, Процент освојених бодова показује да су постигнућа проведене спољашње провјере постигнућа из енглеског језика у нивоу „**низак ниво постигнућа**“,
3. Од укупно могућих 16280 бодова на READING-у, освојено је 8011 или **49,21%**, Процент освојених бодова показује да су постигнућа проведене провјере за вјештину читања и разумијевања у нивоу „**низак ниво постигнућа**“,
4. Од укупно могућих 113960 бодова на Language in Use (LIU), освојен је 55831 или **48,99%**, Процент освојених бодова показује да су постигнућа проведене провјере за употребу и познавање језика у нивоу „**низак ниво постигнућа**“,
5. Упоредни показатељи за укупан остварени резултат проведене провјере показују да се распон од најслабијих до најбоље остварених резултата креће од 69,85% до 24,87%,

7, ПРЕПОРУКЕ

Препоручује се наставницима да наставе са досадашњом позитивном праксом која даје добре резултате, Дакле, наставити са развијањем комуникативних компетенција и језичких вјештина код ученика употребом и примјеном различитих савремених метода и облика рада као и различитих типова задатака који су различитих нивоа захтјевности,

Наставници чији су ученици постигли слабије резултате треба да установе који садржаји нису усвојени на задовољавајућем нивоу, па им у будућем раду посветити више пажње,

Континуирано се стручно усавршавати и радити на унапређењу и побољшању квалитета наставног процеса како би његов резултат био потребан ниво језичких и комуникативних вјештина и способности ученика,

Све школе обухваћене спољашњом провјером постигнућа ученика из енглеског језика треба да изврше објективну анализу резултата у својим школама и да изведу закључке у циљу побољшања и унапређења наставне праксе као и постизања квалитетнијих резултата у будућим интерним и екстерним провјерама,

Захваљујемо се руководством школа, наставницима енглеског језика и члановима колектива школа који су учествовали у реализацији провјере постигнућа из енглеског језика на сарадњи,

Датум: јуни 2026, године

Татјана Богдановић
Инспектор-просвјетни савјетник
за квалитет в-о рада