

*Раде Р. Лаовић, инспектор – просвјетни савјетник  
РПЗ РС ПЈ ФОЧА*

**АНАЛИТИЧКИ ИЗВЈЕШТАЈ О УСПЈЕХУ УЧЕНИКА  
СРЕДЊИХ ШКОЛА**  
*у учењу и владању на крају полугодишта шкларске  
2011./12. године*



Да би се стекла прелиминарна слика о успјеху ученика у учењу и владању на крају полугодишта школске 2011./12. године у средњим стручним и техничким школама у Републици Српској сачињен је овај извјештај.

## ЦИЉ ИЗВЈЕШТАЈА

Циљ извјештаја је да се на основу прикупљених и обрађених података о постигнућима ученика у учењу и владању, а у складу с унапријед установљеним инструментима који су достављени школама благовремено, на крају полугодишта сагледају постигнути резултати, и изведу адекватни закључци.

## ЗАДАЦИ

1. Израда табеларног сумарног извјештаја о успјеху ученика у учењу и владању у средњим школама на нивоу РС у складу с задацима из ГПР РПЗ са кратким коментарима.
2. Сагледавање екстремних показатеља у **општем успјеху у средњим стручним школама**
3. Издвајање свих школа у којим је пролазност испод **50 %** у 3. и у 4. степену средњих стручних и техничких школа.
4. **Скренути пажњу на 2 предмета са највишим бројем слабих оцјена** у 1. разреду 3. степена и 1. разреду 4. степена у школама са пролазношћу испод 50 %.
5. **Издвојити самосталну гимназију** са најбољом и са најлошијом просјечном оцјеном и најбољом, односно најлошијом пролазношћу на нивоу школе у РС. Посматрано је 10 самосталних гимназија.
6. **Издвојити по три предмета** са највише слабих оцјена у првом и четвртном разреду у самосталним гимназијама.
7. Сагледати неке упоредне показатеље у истом периоду ове и неколике прошле школске године.

## ПРЕДМЕТ ИЗВЈЕШТАЈА

Општи успјех у учењу и владању у средњим школама у РС на крају полугодишта школске 2011/12. године

## СВРХА ИЗВЈЕШТАЈА

Сагледавање општих, а затим и неких екстремних показатеља у учењу и владању на крају полугодишта школске 2011/12. године и њихово кориштење у оквиру савјетодавних активности с циљем побољшања успјеха.

## СУМАРНИ ТАБЕЛАРНИ ИЗВЈЕШТАЈ



**ТАБЕЛАРНИ ПРЕГЛЕД ОПШТЕГ УСПЈЕХА У УЧЕЊУ**  
**на крају првог полугодишта 2011. / 2012. школске године**

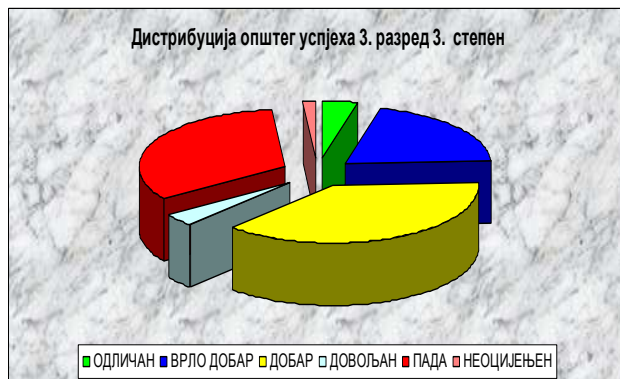
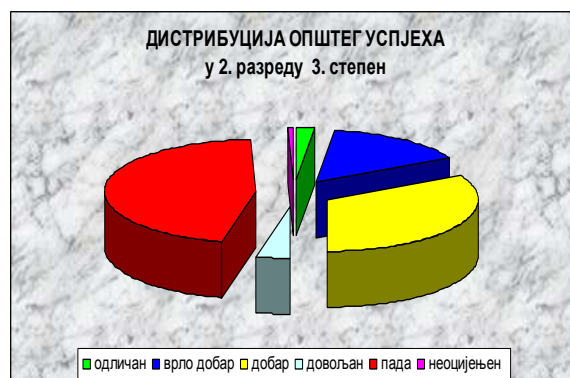
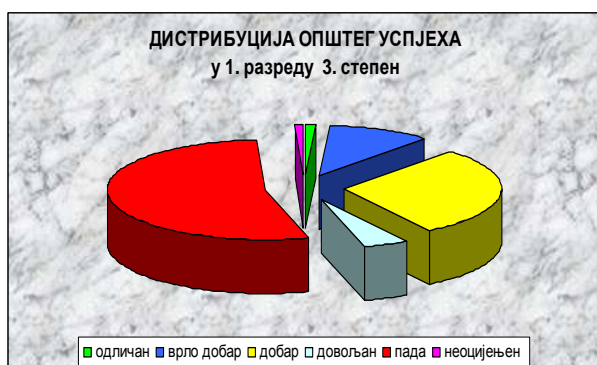
СТЕПЕН ИЛИ ВРСТА ШКОЛЕ	РАЗРЕД	ОДЈЕЉЕЊЕ	БРОЈ УЧЕНИКА		СВЕГА	БРОЈ УЧЕНИКА ПО УСПЈЕХУ						БРОЈ УЧЕНИКА СА НЕДОВОЊНОМ ОЦЈЕНОМ					НЕОЦИЈЕЊЕНО		ПРОСЈЕЧНА ОЦЈЕНА	НАПОМЕНА
			МУШКИХ	ЖЕНСКИХ		ОДЛИЧАН	ВРЛО ДОБАР	ДОБАР	ДОВОЊАН	СВЕГА	%	ЈЕДНА	ДВИЈЕ	ТРИ И ВИШЕ	СВЕГА	%	СВЕГА	%		
III СТЕПЕН	I	119	2226	816	3042	22	339	932	157	1450	47,7	452	325	781	1558	51,22	33	1,085	2,02	
IV СТЕПЕН	I	267	3556	3848	7404	567	2340	1968	86	4961	67	1055	579	775	2409	32,54	32	0,432	2,79	
ГИМНАЗИЈА	I	111	1105	1806	2911	640	1285	355	2	2282	78,4	307	132	178	617	21,2	12	0,412	3,44	
<b>УКУПНО</b>	I	497	6887	6470	13357	1229	3964	3255	245	8693	65,1	1814	1036	1734	4584	34,32	77	0,576	2,76	
III СТЕПЕН	II	130	2049	773	2822	40	346	926	114	1426	50,5	494	309	570	1373	48,65	22	0,78	2,11	
IV СТЕПЕН	II	289	3493	3803	7296	771	2146	1954	101	4972	68,1	1042	534	726	2302	31,55	22	0,302	2,85	
ГИМНАЗИЈА	II	119	1052	1804	2856	686	1095	446	12	2239	78,4	272	157	175	604	21,15	14	0,49	3,42	
<b>УКУПНО</b>	II	538	6594	6380	12974	1497	3587	3326	227	8637	66,6	1808	1000	1471	4279	32,98	58	1,571	2,82	
III СТЕПЕН	III	143	2187	918	3105	117	632	1174	109	2032	65,4	503	284	246	1033	33,27	41	1,32	2,54	
IV СТЕПЕН	III	293	3701	3946	7647	1226	2511	1687	73	5497	71,9	912	527	661	2100	27,46	49	0,641	3,07	
ГИМНАЗИЈА	III	122	1107	1808	2915	712	1135	435	13	2295	78,7	348	125	144	617	21,17	13	0,446	3,45	
<b>УКУПНО</b>	III	558	6995	6672	13667	2055	4278	3296	195	9824	71,9	1763	936	1051	3750	27,44	103	0,754	3,03	
III СТЕПЕН	—	0	0	0	0	0	0	0	0	0	0	0	0	0	0	0	0	0	0,00	
IV СТЕПЕН	IV	252	3138	3214	6352	1184	2027	1276	104	4591	72,3	786	434	491	1711	26,94	42	0,661	3,11	
ГИМНАЗИЈА	IV	112	950	1559	2509	625	905	358	6	1894	75,5	315	132	153	600	23,91	15	0,598	3,36	
<b>УКУПНО</b>	IV	364	4088	4773	8861	1809	2932	1634	110	6485	73,2	1101	566	644	2311	26,08	57	0,643	3,18	
<b>УКУПНО</b> III СТЕПЕН	I-III	392	6462	2507	8969	179	1317	3032	380	4908	54,7	1449	918	1597	3964	44,2	96	1,07	2,23	
IV СТЕПЕН	I-IV	1101	13888	14811	28699	3748	9024	6885	364	20021	69,8	3795	2074	2653	8522	29,69	145	0,505	2,95	
ГИМНАЗИЈА	I-IV	464	4214	6977	11191	2663	4420	1594	33	8710	77,8	1242	546	650	2438	21,79	54	0,483	3,42	
<b>УКУПНО</b>		1957	24564	24295	48859	6590	14761	11511	777	33639	68,8	6486	3538	4900	14924	30,55	295	0,604	2,93	

**ТАБЕЛАРНИ ПРЕГЛЕД УСПЈЕХА У ВЛАДАЊУ НА КРАЈУ ПРВОГ ПОЛУГОДИШТА ШКОЛСКЕ 2011. - 2012.ГОДИНЕ**

			ИЗОСТАНЦИ			ОЦЈЕНА ИЗ ВЛАДАЊА						ИЗРЕЧЕНЕ БАСПИТНО-ДИСЦИПЛИНСКЕ МЈЕРЕ					СВЕГА	НАПОМЕНА
СТЕПЕН ИЛИ ВРСТА ШКОЛЕ	РАЗРЕД	ОДЈЕЉЕ ЊЕ	ОПРАВДА НИ	НЕОПРАВ ДАНИ	СВЕГА	ПРИМЈЕР НО	ДОБРО	ЗАДОВО ЉАВА	ЛОШЕ	НЕОЦЈЕЊ ЕНО	СВЕГА	ОДЈЕЉЕН СКОГ СТАРЈЕШ	УКОР	ОДЈЕЉЕН СКОГ ВЈЕТА	ДИРЕКТО РА ИЛИ НАСТАВН	ИСКЉУЧЕ ЊЕ ИЗ ШКОЛЕ		
III СТЕПЕН	I	119	64470	18514	82984	1951	561	251	278	1	3042	575	278	261	47	1161		
IV СТЕПЕН	I	267	126018	16279	142297	6446	633	179	143	3	7404	641	181	136	6	964		
ГИМНАЗИЈА	I	111	52431	3242	55673	2791	93	17	7	3	2911	88	17	7	3	115		
УКУПНО	I	497	242919	38035	280954	11188	1287	447	428	7	13357	1304	476	404	56	2240		
III СТЕПЕН	II	130	64353	18945	83298	1632	633	321	232	4	2822	662	321	237	16	1236		
IV СТЕПЕН	II	289	153681	22725	176406	5900	932	309	153	2	7296	938	309	154	11	1412		
ГИМНАЗИЈА	II	119	71440	7158	78598	2467	299	71	19	0	2856	311	58	20	6	395		
УКУПНО	II	538	289474	48828	338302	9999	1864	701	404	6	12974	1911	688	411	33	3043		
III СТЕПЕН	III	143	85967	23835	109802	1722	735	350	289	9	3105	788	425	282	20	1515		
IV СТЕПЕН	III	293	192023	29918	221941	5864	1098	389	291	5	7647	1084	395	304	6	1789		
ГИМНАЗИЈА	III	122	80047	8212	88259	2481	344	63	26	1	2915	340	77	27	3	447		
УКУПНО	III	558	358037	61965	420002	10067	2177	802	606	15	13667	2212	897	613	29	3751		
III СТЕПЕН	0	0			0						0					0		
IV СТЕПЕН	IV	252	195562	34264	229826	4335	1136	499	378	4	6352	1181	515	372	13	2081		
ГИМНАЗИЈА	IV	112	90008	12266	102274	1772	456	174	106	1	2509	429	177	110	8	724		
УКУПНО	IV	364	285570	46530	332100	6107	1592	673	484	5	8861	1610	692	482	21	2805		
УКУПНО III СТЕПЕН	I-III	392	214790	61294	276084	5305	1929	922	799	14	8969	2025	1024	780	83	3912		
IV СТЕПЕН	I-IV	1101	667284	103186	770470	22545	3799	1376	965	14	28699	3844	1400	966	36	6246		
ГИМНАЗИЈА	I-IV	464	293926	30878	324804	9511	1192	325	158	5	11191	1168	329	164	20	1681		
УКУПНО		1957	1176000	195358	1371358	37361	6920	2623	1922	33	48859	7037	2753	1910	139	11839		

**ПРОЦЕНТУАЛНА ДИСТРИБУЦИЈА ОПШТЕГ УСПЈЕХА У УЧЕЊУ ПО РАЗРЕДИМА  
на полугодишту за 3. степен**

ОПШТИ УСПЈЕХ	ПРВИ РАЗРЕД	%	ДРУГИ РАЗРЕД	%	ТРЕЋИ РАЗРЕД	%
	ОДЛИЧАН	0,72	ОДЛИЧАН	1,42	ОДЛИЧАН	3,76
	ВРЛО ДОБАР	11,16	ВРЛО ДОБАР	12,26	ВРЛО ДОБАР	20,35
	ДОБАР	30,65	ДОБАР	32,83	ДОБАР	37,80
	ДОВОЉАН	5,16	ДОВОЉАН	4,05	ДОВОЉАН	3,51
	ПАДА	51,23	ПАДА	48,67	ПАДА	33,26
	НЕОЦИЈЕЊЕН	1,08	НЕОЦИЈЕЊЕН	0,77	НЕОЦИЈЕЊЕН	1,32

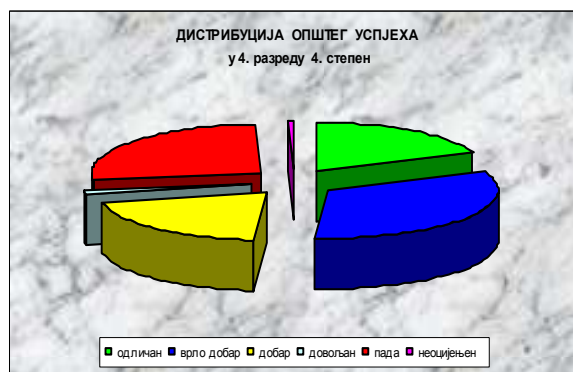
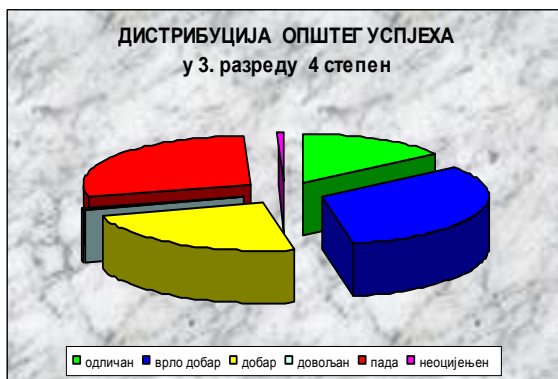
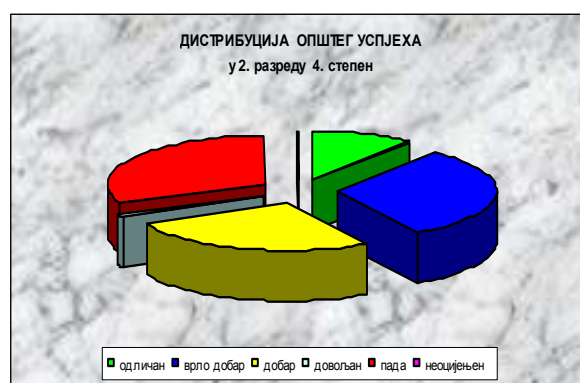
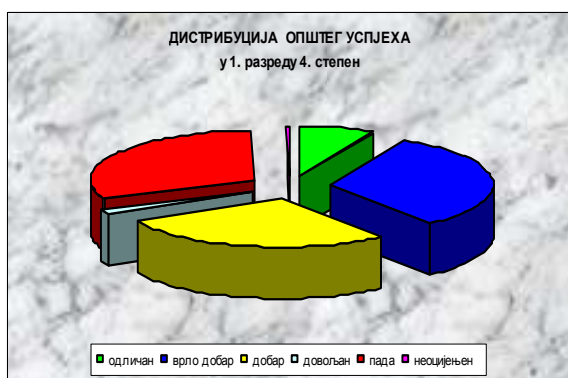


Аналитичким посматрањем података о дистрибуцији општег успјеха у учењу **и ове године** у трећем степену на полугодишту ове школске године уочљиво је да се проценат одличних, врло добрих и добрих ученика од првог до трећег разреда повећава, а проценат довољних и недовољних ученика опада.

Значајно је напоменути да је проценат неоцијењених ученика у паду у другом разреду, а повећан у трећем разреду.

**ПРОЦЕНТУАЛНА ДИСТРИБУЦИЈА ОПШТЕГ УСПЈЕХА У УЧЕЊУ ПО РАЗРЕДИМА  
на полугодишту за 4. степен**

ОПШТИ УСПЈЕХ	ПРВИ РАЗРЕД	%	ДРУГИ РАЗРЕД	%	ТРЕЋИ РАЗРЕД	%	ЧЕТВРТИ РАЗРЕД	%
	ОДЛИЧАН	7,65	ОДЛИЧАН	10,56	ОДЛИЧАН	16,03	ОДЛИЧАН	18,64
	ВРЛО ДОБАР	31,62	ВРЛО ДОБАР	29,43	ВРЛО ДОБАР	32,85	ВРЛО ДОБАР	31,93
	ДОБАР	26,58	ДОБАР	26,78	ДОБАР	22,06	ДОБАР	20,09
	ДОВОЉАН	1,18	ДОВОЉАН	1,38	ДОВОЉАН	0,96	ДОВОЉАН	1,64
	ПАДА	32,54	ПАДА	31,55	ПАДА	27,46	ПАДА	26,95
	НЕОЦИЈЕЊЕН	0,43	НЕОЦИЈЕЊЕН	0,30	НЕОЦИЈЕЊЕН	0,64	НЕОЦИЈЕЊЕН	0,66



Код ученика у занимањима четвртог степена дистрибуција општег успјеха је и ове године знатно разноликија у односу на ученике трећег степена.

Проценат одличних ученика је у континуираном порасту од првог до четвртог разреда ( од 7,65 до 18,64), проценат врло добрих ученика у другом разреду нешто опада да би у трећем разреду нешто порастао, а у четвртом поново незнатно пада. Проценат довољних ученика у другом разреду расте, а у трећем разреду пада и у четвртом разреду поново незнатно расте. Проценат ученика са лошим успјехом се креће као и проценат ученика са довољним успјехом. Највећи број неоцијењених ученика је у четвртом разреду 0,66 %.

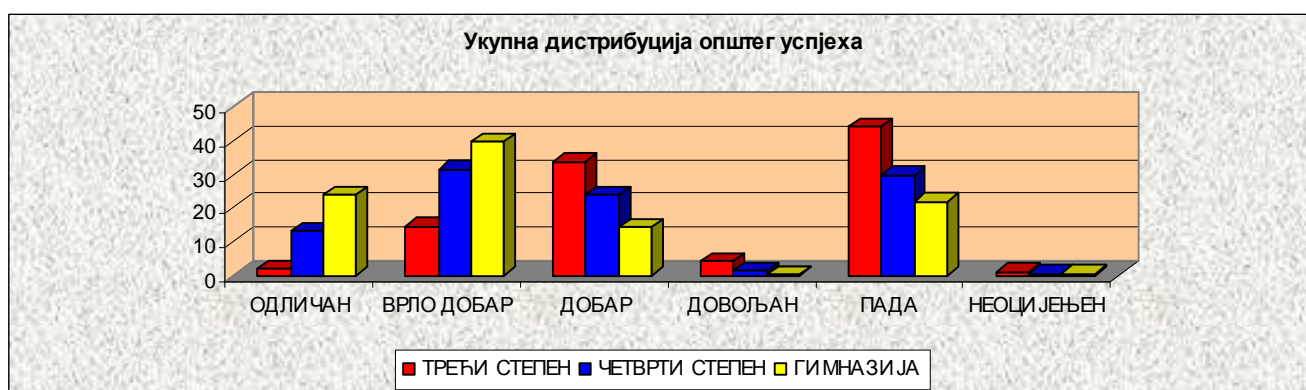
**ЗБИРНА ПРОЦЕНТУАЛНА ДИСТРИБУЦИЈА ОПШТЕГ УСПЈЕХА У УЧЕЊУ ПО РАЗРЕДИМА  
на полугодишту за гимназије**

ОПШТИ УСПЈЕХ	ПРВИ РАЗРЕД	%	ДРУГИ РАЗРЕД	%	ТРЕЋИ РАЗРЕД	%	ЧЕТВРТИ РАЗРЕД	%
	ОДЛИЧАН	21,98	ОДЛИЧАН	24,02	ОДЛИЧАН	24,40	ОДЛИЧАН	24,91
	ВРЛО ДОБАР	44,15	ВРЛО ДОБАР	38,33	ВРЛО ДОБАР	38,80	ВРЛО ДОБАР	36,07
	ДОБАР	12,20	ДОБАР	15,61	ДОБАР	14,82	ДОБАР	14,27
	ДОВОЉАН	0,06	ДОВОЉАН	0,42	ДОВОЉАН	0,42	ДОВОЉАН	0,24
	ПАДА	21,20	ПАДА	21,14	ПАДА	21,12	ПАДА	23,92
	НЕОЦИЈЕЊЕН	0,41	НЕОЦИЈЕЊЕН	0,48	НЕОЦИЈЕЊЕН	0,44	НЕОЦИЈЕЊЕН	0,59

Када је ријеч о општем успјеху у учењу у гимназијама дисрибуција процената је ове године неуједначенија у односу на претходне године. Наиме, проценат одличних ученика од првог до четвртог разреда расте, врло добрих у другом разреду пада, у трећем разреду расте а у четвртом поново опада, проценат добрих ученика у прва два разреда је у порасту, а у трећем и четвртом разреду је у паду, проценат довољних ученика у другом и трећем разреду је идентичан и у порасту је у односу на први разред, а у четвртом пада, а код недовољних проценат у другом разреду расте, у трећем разреду пада и четвртом поново расте. Неоцијењених ученика је највише у четвртом разреду, а најмње у првом.

**ЗБИРНА ДИСТРИБУЦИЈА ОПШТЕГ УСПЈЕХА У УЧЕЊУ ЗА СВЕ РАЗРЕДЕ  
по степенима сложености занимања и за гимназије на полугодишту**

ОПШТИ УСПЈЕХ	ТРЕЋИ СТЕПЕН	%	ЧЕТВРТИ СТЕПЕН	%	ГИМНАЗИЈА	%
	ОДЛИЧАН	1,99	ОДЛИЧАН	13,07	ОДЛИЧАН	23,80
	ВРЛО ДОБАР	14,68	ВРЛО ДОБАР	31,45	ВРЛО ДОБАР	39,50
	ДОБАР	33,81	ДОБАР	23,99	ДОБАР	14,24
	ДОВОЉАН	4,25	ДОВОЉАН	1,28	ДОВОЉАН	0,30
	ПАДА	44,20	ПАДА	29,71	ПАДА	21,77
	НЕОЦИЈЕЊЕН	1,07	НЕОЦИЈЕЊЕН	0,50	НЕОЦИЈЕЊЕН	0,48



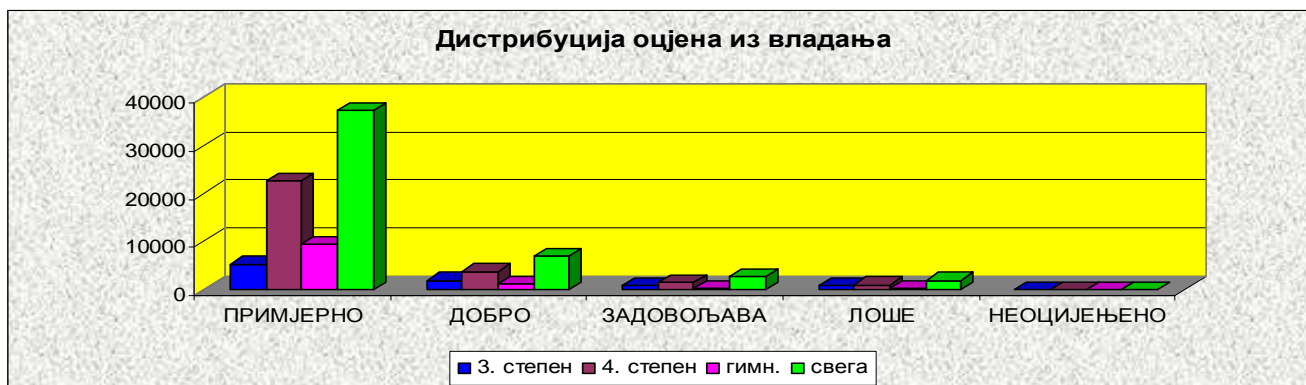
И ове године је потврђена константа када се посматра збирна дистрибуција општег успјеха ученика у учењу на нивоу школа, за све разреде онда је разумљиво да је успјех најбољи у гимназијама у којим је највећи проценат одличних и врлодобрих ученика, а најмањи проценат ученика с недовољним успјехом и неоцијењених ученика. Дистрибуција општег успјеха кад је ријеч о добрим, довољним и недовољним ученицима има закономјеран раст или пад од трећег, преко четвртог степена до гимназије.

Највећи проценат неоцијењених ученика је у трећем степену.



### ДИСТРИБУЦИЈА ОЦЈЕНА ИЗ ВЛАДАЊА

Оцјена из владања	ТРЕЋИ СТЕПЕН		ЧЕТВРТИ СТЕПЕН		ГИМНАЗИЈА		УКУПНО	
	Бр. уч.	%	Бр. уч.	%	Бр. уч.	%	Бр. уч.	%
ПРИМЈЕРНО	5305	59,15	22545	78,55	9511	84,99	37361	76,47
ДОБРО	1929	21,51	3799	13,24	1192	10,66	6920	14,16
ЗАДОВОЉАВА	922	10,28	1376	4,79	325	2,90	2623	5,36
ЛОШЕ	799	8,91	965	3,36	158	1,41	1922	3,94
НЕОЦИЈЕЊЕНО	14	0,15	14	0,05	5	0,04	33	0,07



Пажљивим посматрањем дистрибуције оцјена из владања лако је уочљиво слједеће:

- Најслабији успјех у владању је у школама трећег степена гдје и ове године преко 40 % ученика има смањену оцјену из владања и далеко највећи проценат 8, 91 % лоших оцјена управо из владања. Успјех је лошији него прошле године.
- Ученици школа четвртог степена имају знатно повољнију дистрибуцију оцјена из владања од ученика школа трећег степена, а најповољнију дистрибуцију оцјена из владања и ове године имају ученици који похађају гимназију.

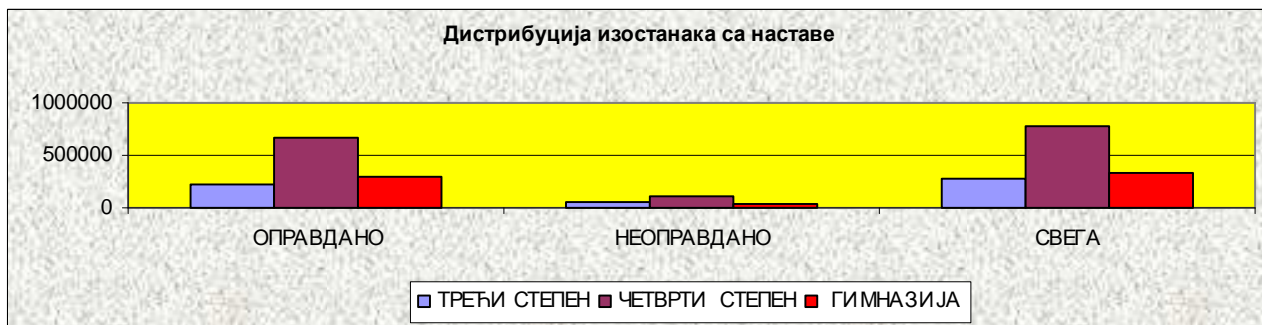
Ови проценти су и ове године веома слични процентима из претходних година што говори да су узроци таквог стања константно исти.

### ДИСТРИБУЦИЈА ИЗОСТАНАКА СА НАСТАВЕ

ИЗОСТАНЦИ	ТРЕЋИ СТЕПЕН	ЧЕТВРТИ СТЕПЕН	ГИМНАЗИЈА	ПО УЧЕНИКУ
ОПРАВДАНО	214790	667284	293926	24,06
НЕОПРАВДАНО	61294	103186	30878	3,99
СВЕГА	276084	770470	324804	28,05

Када је ријеч о броју изостанака са наставе очигледно да се број изостанака у односу на прошлу годину повећао и износи **1371358** што је за **99 540** часова више него прошле године. Број неоправданих изостанака је такође у порасту износи **195 358** часова.

И број изостанака по ученику се знатно повећао и износи **28,05** часова. То показује да је у просјеку сваки ученик са наставе изостао знатно више од четири дана, дакле, скоро једну цијелу седмицу.



У наредној табели доносимо и податке из 39 школа у којима је просјечан број изостанака по ученику изнад републичког просјека.

### ШКОЛА СА БРОЈЕМ ИЗОСТАНАКА ИЗНАД РЕПУБЛИЧКОГ ПРОСЈЕКА - 28,05 ЧАСОВА ПО УЧЕНИКУ-

Р.б.	ШКОЛА	МЈЕСТО	Бр. ученика у школи	Укупни бр. изостанака у школи	Бр. изостанака по ученику
1.	Мјешовита школа	Нови Град	338	25370	75,05
2.	СШЦ « Пале»	Пале	904	56722	62,74
3.	Техничка школа	Требиње	384	19343	50,37
4.	СШЦ»С.Ђоровић»	Љубинје	247	11169	45,21
5.	Угост.трэг. тур.школа	Бањалука	1004	43678	43,50
6.	СШЦ»Г.Куреш»	Билећа	611	26190	42,86
7.	Центар средњих школа	Требиње	573	24517	42,78
8.	СШЦ» П.Слијепчевић»	Гацко	512	21803	42,58
9.	СШЦ“ А.Шантић“	Невесиње	575	24108	41,92
10.	СШ »28 јуни»	И.Сарајево	616	25761	41,81
11.	СШЦ» Соколац»	Соколац	654	25436	38,89
12.	СШЦ» Фоча»	Фоча	809	31516	38,70
13.	МШ» Н.Тесла»	К.Дубица	579	21568	37,25
14.	Гимназија	Н.Град	357	12996	36,40
15.	СШЦ» Костајница»	Костајница	387	13859	35,81
16.	Гим. и СС школа	И.Илића	743	26342	35,45
17.	СШЦ» И.Андрејић»	Вишеград	532	18315	34,42
18.	СШЦ» П.П.Његош»	Чајниче	207	6957	33,60
19.	Технолошка школа	Бањалука	918	30593	33,32
20.	Пољопривредна школа	Бањалука	922	30246	32,80

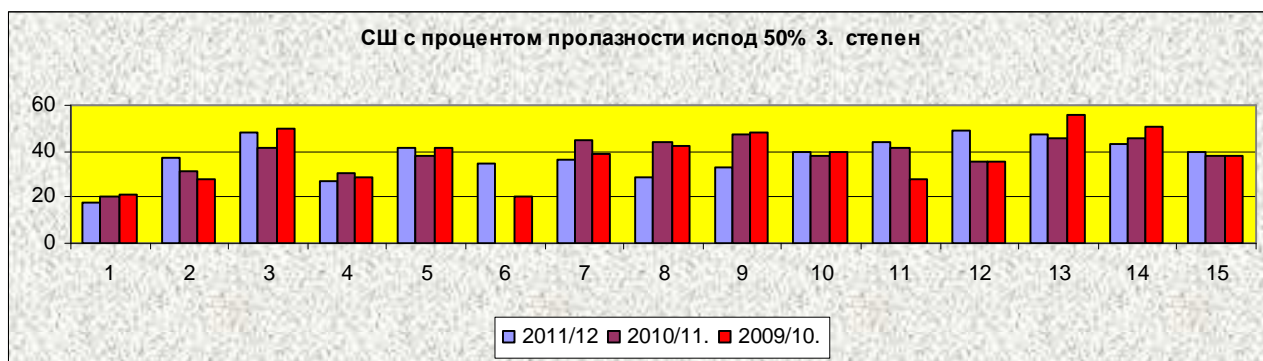
21.	СШЦ» Рудо»	Рудо	198	6435	32,50
22.	Машинска школа	Приједор	617	20.028	32,46
23.	Гимназија	Градишка	731	23395	32,00
24.	СС и ТШ Градишка	Градишка	727	23173	31,87
25.	Управ. угост. и ШУП	Добој	490	13754	31,42
26.	Мед. техн. и грађ.	Приједор	711	21798	30,65
27.	СШЦ» Јања»	Бијељина	510	15610	30,60
28.	Гимназија «С.Сава»	Приједор	497	15158	30,49
29.	Школа уч. у привреди	Бањалука	704	20,700	29,40
30.	Грађевинска школа	Бањалука	640	18890	29,51
31.	СШЦ» П.Кочић»	Шипово	386	11336	29,36
32.	Угост.екон. школа	Приједор	624	18236	29,22
33.	СШЦ» Сребреница»	Сребреница	434	10702	28,99
34.	Електротехничка школа	Приједор	524	15186	28,98
35.	Гимназија	Требиње	401	11528	28,74
36.	Техничка школа	Добој	473	13594	28,73
37.	ССШ» Ј.Дучић»	Кнезево	338	9706	28,71
38.	СШЦ» Брод»	Брод	539	15237	28,26
39.	Гимназија	Бањалука	1247	35017	28,08

**ШКОЛЕ СА ПРОЛАЗНОШЋУ ИСПОД 50 %**



**СРЕДЊЕ ШКОЛЕ**  
**са пролазношћу испод 50 % у 3. степену**  
**-упоредне вриједности-**

р. бр.	ШКОЛА И МЈЕСТО	ПРОЦЕНАТ ПРОЛАЗНОСТИ				
		2011/12.	2010/11.	2009/10.	2008/09	2007/08
1.	Техничка школа Требиње	18,00	20,68	21,50	18,31	24,7
2.	СШЦ „Голуб Куреш“ Билећа	37,03	31,16	27,94	31,08	32,92
3.	МСШ „Н. Тесла“ Козарска Дубица	48,28	41,12	50,00	55,55	49,25
4.	СШЦ „Перо Слијепчевић“ Гацко	27,43	30,61	28,57	32,81	27,00
5.	СШЦ Фоча	41,20	37,61	41,20	33,20	39,91
6.	СШЦ Соколац	34,62	нема 3 ст.	20,00	32,00	32,72
7.	СШЦ „Петар Кочић“ Шипово	36,76	45,00	39,00	36,00	40,20
8.	СШЦ „Алекса Шантић“ Невесиње	28,57	43,90	42,22	37,80	40,38
9.	СШ Челинац	33,00	47,01	48,41	45,67	47,64
10	Угостит. трговинска и турист. школа Бањалука	39,52	38,06	40,06	45,89	43,15
11.	Машинска школа Мркоњић Град	43,79	41,12	27,56	46,29	26,00
12.	Техничка школа Добој	49,00	35,83	35,83	42,77	51,57
13.	Медицинска, технол. и тргов. школа Приједор	47,56	45,45	55,55	56,62	56,84
14.	СШЦ „М.П. Алас“ Угљевик	43,01	45,54	50,94	45,37	45,70
15.	Пољопривредна и медицинска школа Бијељина	40,10	37,65	37,65	33,56	31,18



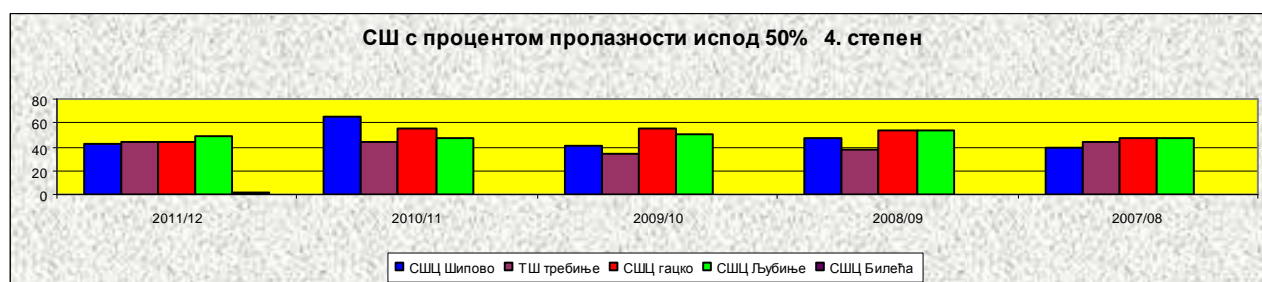
Упоредни подаци за пет године у овој области показују да је број школа са процентом пролазности испод 50% ове године мањи за 47% и да се проценат пролазности креће у интервалу од 18,00 % до 49,00 % у 15 школа.

Прошле године интервал се кретао од 20,68% до 49,76% у 28 школа., а предпрошле од 20,00 % до 48,41 % у 25 школа, уз напомену да се у двије године испред ових распон пролазности у овој групи кретао од 24,7 % до 49,25% у 27 школа и од 18,31% до 49,46 % у 28 школа.

Интересантно је да се у овој групи већина школа понавља у све четири посматране школске године и на ту појаву смо указивали на састанцима актива директора школа.

**СРЕДЊЕ ШКОЛЕ**  
**са пролазношћу испод 50 % у 4. степену**  
**-упоредне вриједности-**

р.бр.	ШКОЛА И МЈЕСТО	ПРОЦЕНАТ ПРОЛАЗНОСТИ				
		2011/12	2010/11.	2009/10.	2008/09.	2007/08.
1.	СШЦ“П.Кочић“Шипово	41,88	65,00	41,00	47,00	38,75
2.	Техничка школа Требиње	44,00	44,00	34,40	38,25	44,16
3.	СШЦ“П.Слијпчевић“ Гацко	44,07	55,62	55,33	54,24	46,80
4.	СШЦ “С.Ћоровић“ Љубиње	48,41	52,26	54,07	46,32	48,34
5.	СШЦ“ Г.Куреш“ Билећа	49,58	47,05	50,00	53,18	47,96



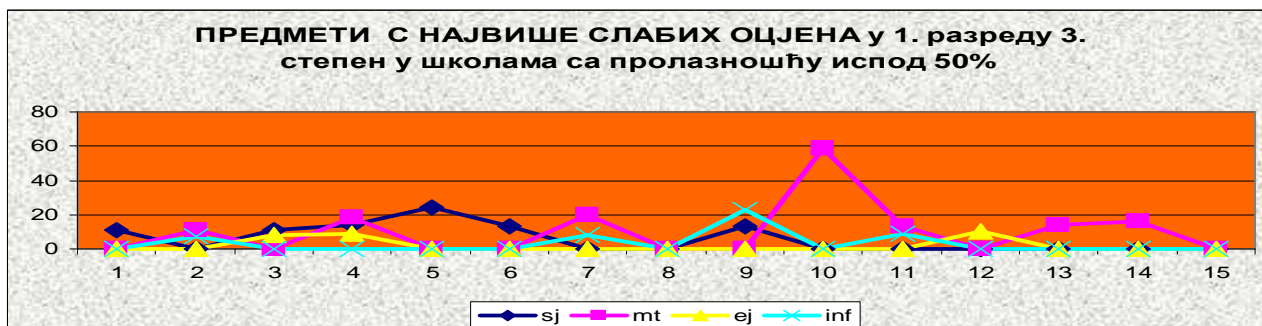
И ове као и двије прошле године са пролазношћу у четвртостепену испод 50% се налази пет школа, а у двије године које су претходиле овим је било шест, односно дванаест школа што је у свим посматраним годинама неупоредиво мање у односу на успјех у трећем степену.

Интервал пролазности у овој школској години се креће од 41,88 до 49,58 а у ранијим посматраним годинама се кретао од 36,00 % до 48,80% у двије претходне године, те од 38,25% до 49,85% за двије године прије тога.

**ДВА ПРЕДМЕТА С НАЈВИШЕ СЛАБИХ ОЦЈЕНА У 1. РАЗРЕДУ**  
**СРЕДЊИХ ШКОЛА**  
**са пролазношћу испод 50 % у 3. степену**

р.бр.	ШКОЛА И МЈЕСТО	2 ПРЕДМЕТА С НАЈВИШЕ СЛАБИХ ОЦЈЕНА У 1. разреду	
1.	Техничка школа Требиње	С.Ј. 11	Ист. 13
2.	СШЦ „Голуб Куреш“ Билећа	Мат. 11	Инф. 7
3.	МСШ „Н. Тесла“ Козарска Дубица	С.Ј. 11	Е.Ј. 8
4.	СШЦ „Перо Слијепчевић“ Гацко	С.Ј. 14	Мат. 18
5.	СШЦ Фоча	С.Ј. 24	Е.Ј. 18
6.	Соколац	С.Ј. 13	Е.Ј. 9
7.	СШЦ „Петар Кочић“ Шипово	Инф. 8	Мат. 20
8.	СШЦ „Алекса Шантић“ Невесиње	нема 1. р.	нема 1. р.
9.	СШ Челинац	Инф. 23	С.Ј. 13
10.	Угоститељска трговинска и туристичка школа Бањалука	Мат. 59	Поз.робе. 47
11.	Машинска школа Мркоњић Град	Мат. 13	Инф. 9
12.	Техничка школа Добој	Ист. 27	Мех.25
13.	Медицинска, технол. и трговинска школа Приједор	Мам. 14	Хем. 11
14.	СШЦ „М.П. Алас“ Угљевик	Мат. 16	Е.Ј. 10
15.	Пољопривредна и медицинска школа Бијељина	Ист. 37	Хем. 36

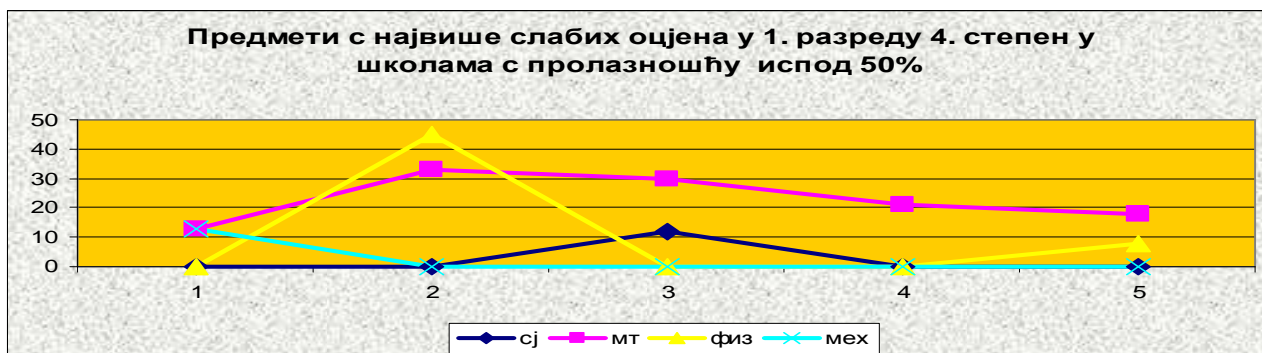
Највише слабих оцјена у првом разреду у 15 школа 3. степена које су имале проценат пролазности испод 50 % и ове године је из математике код 161 ученика из српског језика код 86 ученика.



**ДВА ПРЕДМЕТА С НАЈВИШЕ СЛАБИХ ОЦЈЕНА У 1. РАЗРЕДУ СРЕДЊИХ ШКОЛА са пролазношћу испод 50 % у 4. степену**

р.бр.	ШКОЛА И МЈЕСТО	2 ПРЕДМЕТА СА НАЈВИШЕ СЛАБИХ ОЦЈЕНА у 1. разреду	
1.	СШЦ“П.Кочић“Шипово	Мех. 13	Мат. 11
2.	Техничка школа Требиње	Мат. 33	Физ. 45
3.	СШЦ“П.Слијпчевић“ Гацко	С.Ј. 12	Мат. 30
4.	СШЦ“ С.Ћоровић“ Љубиње	Е.Ј. 14	Мат. 21
5.	СШЦ“ Г.Куреш“ Билећа	Мат. 18	физ. 8

Највише слабих оцјена у првом разреду у пет школа 4. степена које су имале проценат пролазности испод 50 % је из математике код 113 ученика и из физике код 53 ученика.



**ШКОЛЕ С НАЈБОЉОМ ПРОЛАЗНОШЋУ И С  
НАЈВИШОМ И С НАЈНИЖОМ ПРОСЈЕЧНОМ ОЦЈЕНОМ**



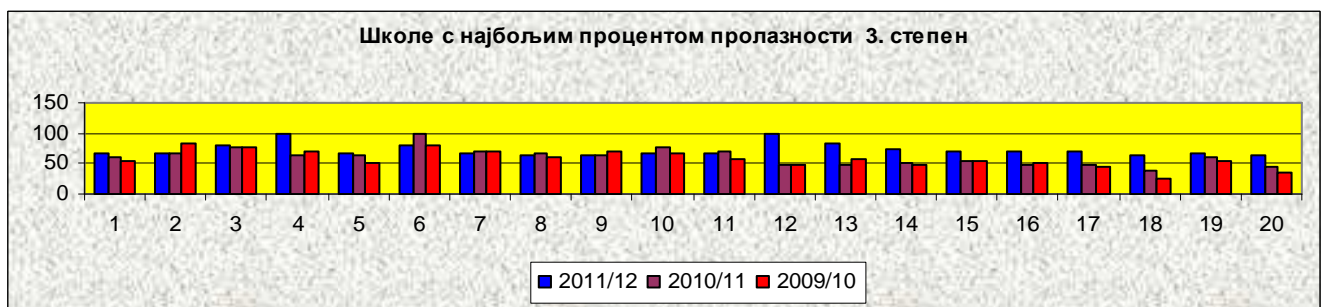


Да би стекли цјеловитију слику о успјеху ученика у учењу на крају првог полугодишта одлучили смо се да сагледамо и показатеље који се односе на најбољи проценат пролазности и на просјечну оцјену остварену на нивоу школе.

Најбољи проценат пролазности у двадесет школа у 3. степену се креће у интервалу од 64,04% у ЦСШ Требиње до 100 % Гимназија и ССШ „П. Кочић“ Зворник и у СШЦ „ПП Његош“ Чајниче, а у двадесет школа у 4. степену од 75,50 % у Електротехничка школа Приједор до 95,70% у Медицинској школи Бањалука.

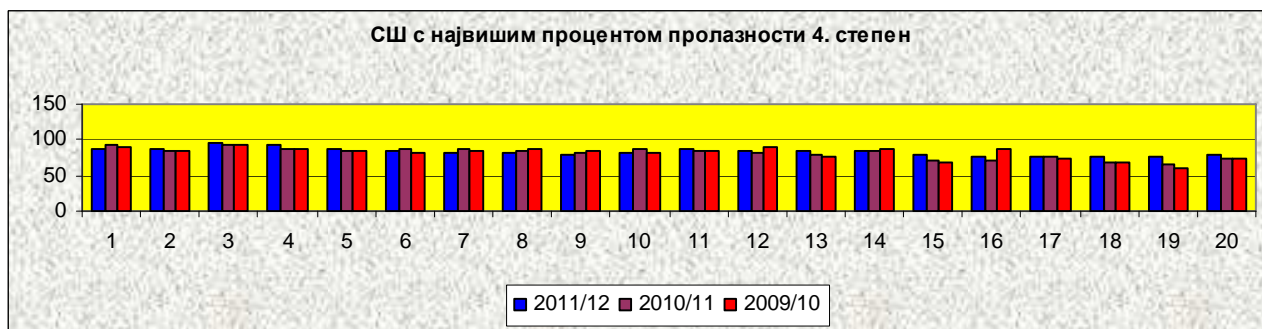
### ДВАДЕСЕТ ШКОЛА СА НАЈБОЉОМ ПРОЛАЗНОШЋУ у 3. степену

р.бр.	ШКОЛА И МЈЕСТО	ПРОЦЕНАТ ПРОЛАЗНОСТИ			
		2011/12.	2010/11.	2009/10.	2008/09.
1.	МСШ Прњавор	67,42	61,60	54,66	60,75
2.	СШ „Н. Тесла“ Шамац	68,60	67,39	81,63	53,85
3.	СМШ „Јован Дучић“ Теслић	78,43	75,25	76,17	79,95
4.	Гимназија и ССШ „П. Кочић“ Зворник	100,00	64,15	70,11	72,45
5.	Управна и угоститељска школа Добој	68,28	62,58	51,26	56,48
6.	Економска школа Бијељина	79,31	100	81,36	65,21
7.	Школски центар „Петар Кочић“ Србац	66,67	70,00	68,91	65,20
8.	ССТШ Градишка	65,28	68,30	61,16	63,83
9.	СШЦ „Никола Тесла“ Котор Варош	65,15	65,08	71,00	61,00
10.	Мјешовита школа Нови Град	65,52	76,04	66,26	67,23
11.	СШЦ Шековићи	68,42	70,83	58,97	48,15
12.	СШЦ „ПП Његош“ Чајниче	100,00	48,28	48,28	72,00
13.	Грађевинска школа Бањалука	83,33	46,67	56,25	нема 3. ст.
14.	СШЦ „Н. Тесла“ Вукосавље	72,41	50,85	47,62	53,70
15.	СШЦ Рогатица	71,79	54,23	54,54	41,02
16.	ТШ Градишка	69,60	49,12	51,16	52,72
17.	Гимн. са ТШ Дервента	69,77	47,62	45,45	62,79
18.	СШ „Л. Ђукић“ Рибник	65,11	37,25	26,09	40,91
19.	МСШ Прњавор	65,96	61,60	54,66	60,75
20.	ЦСШ Требиње	64,04	44,82	35,71	49,10



**ДВАДЕСЕТ ШКОЛА СА НАЈБОЉОМ ПРОЛАЗНОШЋУ  
у 4. степену**

р.бр.	ШКОЛА И МЈЕСТО	ПРОЦЕНАТ ПРОЛАЗНОСТИ			
		2011/12.	2010/11.	2009/10.	2008/09.
1.	Економска школа Бијељина	88,06	93,90	89,34	90,05
2.	Средња мјешовита школа „Ј.Дучић“ Теслић	86,08	85,51	85,85	89,52
3.	Медицинска школа Бањалука	95,70	92,40	91,40	87,22
4.	Економска школа Бањалука	92,00	86,00	88,00	87,13
5.	Гимназија и СШ „П. Кочић“ Зворник	88,24	85,71	84,45	85,53
6.	СШЦ „Петар Кочић“ Србац	84,55	87,10	81,02	85,49
7.	СШЦ „Никола Тесла“ Босански Брод	81,95	88,50	83,55	81,78
8.	Средња школа Прњавор	81,20	84,74	87,21	79,77
9.	МШ „Никола Тесла“ Теслић	79,16	83,06	83,21	75,62
10.	ССиТШ Градишка	80,52	87,11	81,54	75,12
11.	Медицинска школа Добој	86,66	84,82	83,19	73, 27
12.	СШЦ „П.П. Његош“ Чајниче	85,32	80,68	90,91	70,00
13.	СШЦ „Јован Цвијић“ Модрича	83,99	78,25	76,61	77,08
14.	Стручна школа за радн. занимања Дервента	83,97	85,01	87,44	77,73
15.	СШЦ „Н. Тесла“ Шамац	78,96	72,27	67,27	63,29
16.	СШЦ Лопаре	77,70	71,04	88,23	95,80
17.	МШ Нови Град	76,61	75,81	74,12	79,91
18.	СШЦ Петрово	76,40	67,06	67,00	62,00
19.	Електротехничка школа Приједор	75,50	64,57	59,00	66,50
20.	СШЦ „Н. тесла“ Котор Варош	78,43	74,58	74,00	74,00



Интервал у коме се крећу највише и најниже просјечне оцјене смо и ове године посматрали на узорку од по 10 школа 3. и 4. степена и показатељи су сљедећи:

У десет школа 3. степена с највишом просјечном оцјеном вриједности се крећу од 2,29 у МШ Нови Град до 2,78 у Економској и трговинској школи Добој. У десет школа 3. степена с најнижом просјечном оцјеном вриједности се крећу од 1,31 у СШЦ „П. Кочић“ Шипово до 1,71 у СШЦ „Г. Куреш“ Билећа.

У десет школа 4. степена с највишом просјечном оцјеном вриједности се крећу од 3,38 у МШ Нови Град до 3,92 у Економској школи Бијељина. У десет школа 4. степена с најнижом просјечном оцјеном вриједности се крећу од 1,57 у СШЦ „П. Кочић“ Шипово до 2,24 у СШЦ Рибник.

**ДЕСЕТ ШКОЛА СА НАЈНИЖОМ ПРОСЈЕЧНОМ ОЦЈЕНОМ У ПРВОМ РАЗРЕДУ  
у 3. степену**

р.бр.	ШКОЛА И МЈЕСТО	ПРОСЈЕЧНА ОЦЈЕНА			
		2011/12.	2010/11.	2009/10.	2008/09.
1.	ТШ Требиње	1,31	1,22	1,28	1,50
2.	Угоститељско тргов. и туристичка школа Бањалука	1,65	1,65	1,81	1,80
3.	Пољопривредна и мед. школа Бијељина	1,60	1,47	1,47	1,16
4.	Управна и угоститељска школа Добој	1,42	1,70	3,04	2,90
5.	СШЦ „П. Кочић“ Шипово	1,31	2,45	1,81	1,72
6.	СШЦ Фоча	1,44	1,88	1,82	1,91
7.	СШЦ Брод	1,71	1,95	2,53	2,00
8.	СШЦ Угљевик	1,56	2,10	2,00	1,83
9.	СШЦ Соколац	1,65	нема	нема	1,79
10.	СШЦ „Г. Куреш“ Билећа	1,71	1,89	1,42	1,64

**ДЕСЕТ ШКОЛА СА НАЈНИЖОМ ПРОСЈЕЧНОМ ОЦЈЕНОМ У ПРВОМ РАЗРЕДУ  
у 4. степену**

р.бр.	ШКОЛА И МЈЕСТО	ПРОСЈЕЧНА ОЦЈЕНА			
		2011/12.	2010/11.	2009/10.	2008/09.
1.	СШЦ „П. Кочић“ Шипово	1,57	1,60	1,80	нема
2.	ТШ Требиње	1,95	2,14	1,63	1,90
3.	Грађевинска школа Бањалука	1,80	2,19	2,13	2,06
4.	СШЦ „П. Слијепчевић“ Гацко	1,89	2,64	2,39	2,25
5.	СШЦ „Св. Ћоровић“ Љубиње	1,87	2,46	2,02	1,64
6.	Пољ. прехранбена школа Приједор	2,06	2,22	3,19	2,30
7.	СШЦ Угљевик	2,13	2,50	2,82	2,57
8.	СШЦ Рогатица	2,19	2,30	2,55	1,96
9.	СШЦ Рибник	2,24	2,23	1,52	1,23
10.	Техн. школа Бањалука	2,17	2,31	2,63	2,30

**ДЕСЕТ ШКОЛА СА НАЈБОЉОМ ПРОСЈЕЧНОМ ОЦЈЕНОМ У ПРВОМ РАЗРЕДУ  
у 3. степену**

р.бр.	ШКОЛА И МЈЕСТО	ПРОСЈЕЧНА ОЦЈЕНА			
		2011/12.	2010/11.	2009/10.	2008/09.
1.	СМШ „Ј.Дучић“ Теслић	2,78	2,44	3,14	2,75
2.	ЦСШ Требиње	2,59	2,39	1,78	2,00
3.	СШЦ „Н. Тесла“ Котор Варош	2,30	2,27	2,84	2,44
4.	Економска и тргов. школа Добој	2,78	2,16	2,00	2,45
5.	СШЦ Рибник	2,50	2,06	1,25	2,30
6.	СШЦ „Ј. Цвијић“ Модрича	2,52	2,33	2,57	2,49
7.	СШЦ Шековићи	2,63	нема	2,50	2,00
8.	СШЦ Рудо	2,55	2,00	1,50	1,60
9.	СШЦ „Н. Тесла“ Теслић	2,32	2,06	2,16	1,99
10.	МШ Нови Град	2,29	2,27	2,14	2,05

**ДЕСЕТ ШКОЛА СА НАЈБОЉОМ ПРОСЈЕЧНОМ ОЦЈЕНОМ У ПРВОМ РАЗРЕДУ  
у 4. степену**

р.бр.	ШКОЛА И МЈЕСТО	ПРОСЈЕЧНА ОЦЈЕНА			
		2011/12.	2010/11.	2009/10.	2008/09.
1.	Економска школа Бијељина	3,59	3,86	3,90	3,64
2.	Медицинска школа Бањалука	3,88	3,43	3,45	3,06
3.	Гимназија и ССП Зворник	3,75	3,69	3,66	3,24
4.	СМШ „Ј.Дучић“ Теслић	3,58	3,52	3,72	3,32
5.	МШ „Н. Тесла“ Теслић	3,39	3,52	3,46	3,21
6.	Економска школа Бањалука	3,92	3,50	3,99	3,82
7.	Медицинска школа Добој	3,64	3,30	3,66	2,62
8.	СПШЦ „Ј. Цвијић“ Модрича	3,52	3,22	3,04	2,97
9.	Електротехничка школа Приједор	3,61	2,61	2,48	2,66
10.	МШ Нови Град	3,38	3,20	3,28	2,83

**СРЕДЊЕ ШКОЛЕ С НАЈБОЉИМ УКУПНИМ УСПЈЕХОМ У УЧЕЊУ И ВЛАДАЊУ  
на крају првг полугодишта школске 2011/2012. школске године**

РЕДНИ БРОЈ	НАЗИВ ШКОЛЕ И МЈЕСТО	Број ученика	УСПЈЕХ У УЧЕЊУ		ИЗОСТАНЦИ СА НАСТАВЕ				ПРОЦЕНТУАЛНА % ДИСТРИБУЦИЈА ОЦЈЕНА ИЗ ВЛАДАЊА			
			Процент пролазности	Просјечна оцјена	Оправдано	Неоправдано	Свега	По ученику	Примјерно %	Добар %	Задовољава %	Лоше %
1.	Медицинска школа. Бањалука	1036	95,70	4,14	16488	19002	18390	17,75	86,96	11,20	1,55	0,29
2.	Економска школа Бијељина	657	87,67	3,67	7672	978	8650	13,16	93,46	4,56	1,06	0,92
3.	Гимназија Нови Град	357	87,00	3,64	12047	946	12996	36,40	78,43	18,76	2,53	0,28
4.	Медицинска школа Добој	640	86,66	3,71	9323	1301	10624	16,60	89,37	7,66	2,34	0,63
5.	Гим. и СС Зворник	1063	85,51	3,66	21817	2732	24549	23,09	85,70	10,25	3,20	0,85
6.	СПШЦ“М.Влачић“ Власеница	479	84,96	3,60	10441	2126	12567	26,23	72,65	11,90	8,15	7,30
7.	СПШЦ“ П.П.Његош“ Чајниче	207	84,54	3,21	6135	822	6957	33,60	77,78	15,95	4,34	1,93
8.	СПШЦ“ П.П.Његош“ Шековићи	229	83,41	3,42	4286	737	5023	21,93	91,27	4,80	1,31	2,62
9.	Гимназија Добој	402	82,34	3,70	9088	545	9633	23,96	93,78	5,97	0	0,25
10	СПШЦ „Ј.Дучић“Теслић	930	82,15	3,34	11134	1622	12756	13,71	88,82	8,17	1,72	1,29

## САМОСТАЛНЕ ГИМНАЗИЈЕ



## ПРОЦЕНАТ ПРОЛАЗНОСТИ У САМОСТАЛНИМ ГИМНАЗИЈАМА

р. бр.	САМОСТАЛНА ГИМНАЗИЈА	% ПРОЛАЗНОСТИ			
		2011/12.	2010./11.	2009/10.	2008/09.
1.	Гимназија Нови Град	87,00	86,82	85,45%	83,08 %
2.	Гимназија „Јован Дучић“ Добој	82,34	79,60	78,36%	75,19 %
3.	Гимназија Градишка	73,87	70,83	77,73%	80,65 %
4.	Гимназија „Филип Вишњић“ Бијељина	81,89	74,38	77,44%	73,68 %
5.	Гимназија Бањалука	78,91	76,07	74,35%	76,44 %
6.	Гимназија Прњавор	76,66	75,15	73,70%	72,68 %
7.	Гимназија Мркоњић Град	75,00	74,49	72,84%	78,33 %
8.	Гимназија „Свети Сава“ Приједор	77,26	74,17	72,28%	72,62 %
9.	Гимназија „Јован Дучић“ Требиње	76,81	70,36	71,05%	67,45 %
10.	Гимназија Калиновик	62,66	65,15	58,25%	нема



## СРЕДЊА ОЦЈЕНА У САМОСТАЛНИМ ГИМНАЗИЈАМА

р. бр.	САМОСТАЛНА ГИМНАЗИЈА	СРЕДЊА ОЦЈЕНА			
		2011/12.	2010./11.	2009/10.	2008/09.
1.	Гимназија „Јован Дучић“ Добој	3,70	3,55	3,54	3,33
2.	Гимназија „Филип Вишњић“ Бијељина	3,53	3,29	3,40	3,27
3.	Гимназија Градишка	3,26	3,16	3,37	3,41
4.	Гимназија Прњавор	3,37	3,36	3,36	3,41
5.	Гимназија Бањалука	3,50	3,34	3,30	3,36
6.	Гимназија Мркоњић Град	3,32	3,64	3,26	3,30
7.	Гимназија „Јован Дучић“ Требиње	3,41	3,30	3,25	3,19
8.	Гимназија Нови Град	3,64	3,64	3,21	3,50
9.	Гимназија „Свети Сава“ Приједор	3,32	3,21	3,15	3,26
10.	Гимназија Калиновик	2,38	2,98	2,68	нема



У десет самосталних гимназија у РС проценат пролазности се креће од 62,66 % у Гимназији Калиновик до 87 % у Гимназији Нови Град.

Најнижа просјечна оцјена на нивоу школе у самосталним гимназијама је у Гимназији Калиновик 2,38, а највиша просјечна оцјена у Гимназији "Јован Дучић" у Добоју 3,70.

И ове године смо и у самосталним гимназијама у првом и четвртном разреду издвојили по три предмета са највише слабих оцјена у појединим школама како и слиједи.

### ТРИ ПРЕДМЕТА СА НАЈВИШЕ СЛАБИХ ОЦЈЕНА У ПРВОМ РАЗРЕДУ У САМОСТАЛНИМ ГИМНАЗИЈАМА

Р.б.	ШКОЛА	МЈЕСТО	БРОЈ СЛАБИХ ОЦЈЕНА ПО ПРЕДМЕТИМА		
1.	Гимназија	Градишка	Мат. 32	Физ. 18	Хем. 16
2.	Гимназија	Бањалука	Л.Ј. 27	Мат. 43	Хем. 23
3.	Гим. „ Филип Вишњић“	Бијељина	Мат. 30	Њ.Ј. 12	С.Ј. 8
4.	Гим.“Ј.Дучић“	Требиње	Мат. 15	Физ. 9	Њ.Ј. 2
5.	Гим. „ С. Сава“	Приједор	Мат. 14	Физ. 6	Л.Ј. 6
6.	Гим. „ Ј. Дучић“	Добој	Мат. 20	Њ.Ј. 10	Инф. 10
7.	Гимназија	Прњавор	Њ.Ј. 12	Е.Ј. 6	Ист. 7
8.	Гимназија	М. Град	Мат. 18	Хем. 9	Инф. 7
9.	Гимназија	Калиновик	Хем. 4	Мат. 3	Инф. 2
10.	Гим. „ П.Кочић“	Н.Град	Мат. 4	Биол. 1	Хем. 1

### ТРИ ПРЕДМЕТА СА НАЈВИШЕ СЛАБИХ ОЦЈЕНА У ЧЕТВРТОМ РАЗРЕДУ У САМОСТАЛНИМ ГИМНАЗИЈАМ

Р.б.	ШКОЛА	МЈЕСТО	БРОЈ СЛАБИХ ОЦЈЕНА ПО ПРЕДМЕТИМА		
1.	Гимназија „ Ј. Дучић“	Требиње	С.Ј. 7	Биол. 6	Мат. 12
2.	Гимназија	Бањалука	Биол. 36	Е.Ј. 8	Физ. 8
3.	Гимназија	Градишка	Мат. 35	Физ.8	Њ.Ј.5
4.	Гимн. „ Филип Вишњић „	Бијељина	С.Ј. 13	Мат. 24	Хем. 12
5.	Гимназија „ С. Сава“	Приједор	Њ.Ј. 13	Соц. 27	Физ. 11
6.	Гимназија	М. Град	Е.Ј. 2	Био. 7	Мат. 12
7.	Гимназија“П.Кочић“	Н.Град	Мат. 16	Хем. 5	Соц. 3
8.	Гимназија „ Ј.Дучић“	Добој	Њ.Ј. 5	Мат. 18	Е.Ј. 1
9.	Гимназија	Калиновик	Е.Ј. 6	Мат. 6	Хем. 8
10.	Гимназија	Прњавор	Биол. 10	Мат. 9	Хем. 6

## ЗАКЉУЧЦИ

- Број школа са процентом пролазности испод 50 % у 3. степену је у паду (15 школа у односу на 28 школа прошле године и 25 школа предпрошле године).
- Број школа са процентом пролазности испод 50 % у 4. степену је идентичан прошлогодишњем и предпрошлогодишњем (5 школа).
- Највише ученика са слабом оцјеном је у 3. степену 44,2 %, а најмање у гимназијама 21,79 % што је бољи резултат у односу на прошлу годину.
- У категорији смосталних гимназија најбољи проценат пролазности је у Гимназији Нови Град, а највиша средња оцјена је у Гимназији "Јован Дучић" Добој.
- Број изостанака по једном ученику ове године је поново у порасту (ове године 28,05 у односу на прошлу и пред предпрошлу 26,92 и 28,00, а мањи је у односу на неке претходне године 30,73, односно 29 часова).
- Највећи број слабих оцјена у првом разреду у школама које су показале проценат пролазности испод 50 % је у 3. степену из математике и српског језика, а у 4. степену из математике и физике.
- Број неоцијењених ученика је ове године знатно мањи и износи 0,604%.

## ПРИЈЕДЛОГ АКТИВНОСТИ ЗА ПОБОЉШАЊЕ УСПЈЕХА УЧЕНИКА У УЧЕЊУ И ВЛАДАЊУ

1. У свим школама у којима је општи успјех у учењу испод 50% неопходно је да школа сачини Анализу узрока слабијег успјеха ученика и да сачини Програм активности с циљем отклањања тих узрока. Анализу и Програм активности усвојити не само на стручним и управним органима школе, него и на сједницама Савјета родитеља и Савјета ученика, а њихову реализацију пратити на наредним сједницама тих органа. На овај начин се обезбјеђује цјеловит приступ и давалаца, и корисника педагошких услуга реалним и у школској анализи утврђеним узроцима слабијег успјеха ученика у учењу и владању па се због тога може очекивати бољи успјех у превазилажењу и отклањању тих узрока.
2. Из предмета са најслабијим успјехом у свакој школи организовати допунску наставу. Програм допунске наставе треба благовремено сачинити и верификовати на нивоу стручних актива и НВ.
3. Одјељења, разреде и појединце с најбољим успјехом у учењу и владању на адекватан начин истаћи као позитивне примјере, па и наградити у границама могућности школе или у сарадњи с локалном заједницом.
4. На нивоу школе, а уз учешће Савјета родитеља, Савјета ученика и представника локалне заједнице осмислити *Програм смањења броја изостанака са наставе*, а одјељења са најмањим бројем изостанака као добар примјер истаћи и адекватно их наградити.
5. Ваљало би размислити и о посебним мјерама стимулације за одјељења са великим бројем изостанака у случају значајног смањења те појаве у наредном периоду.
6. У израду *Програма смањења броја изостанака са наставе* обавезно укључити и ученике са највећим бројем изостанака како би и они тај програм доживљавали као свој програм.



